

# KUMIYAMA

まちの総合情報紙 広報くみやま

NO.1184

2 / 1

2026

わたしたち<sup>は</sup><sup>た</sup><sup>ち</sup>20歳になったよ。





# 久御山町二十歳のつどい 一生に一度の 新たなスタート

1月12日、成人の日に「二十歳のつどい」を開催しました。今年の対象者は平成17年4月2日～平成18年4月1日に生まれた152人で、式当日は振り袖やスーツに身を包んだ113人が集まりました。

懐かしい旧友や恩師との再開に笑顔がこぼれ、互いに成長した姿で思い出を語り合いました。これまでお世話になった人への感謝と、未来への希望を胸に、一生に一度の新たな一歩を踏み出しました。

問合せ／生涯学習応援課



ながしま ゆう 長嶋 優さん



これまでお世話になった方々への感謝を忘れず、自分の軸を大切にできる芯のある人間になりたいと思います。

たけうち そうた 竹内 聡太さん



気がつけば二十歳になっていましたが、ここまで大きな問題もなく過ごせたのは、皆さんの支えのおかげです。感謝を忘れず、中身も年齢に追いつき、追い越せるよう、立派な大人をめざして精進していきます。

おおつ さとは 大津 聡葉さん



20歳という節目を迎え、これまで支えてくれた人への感謝と大人としての自覚を胸に、失敗を恐れず挑戦を重ねながら、自分らしく成長できる大人になりたいです。

きむら ゆめと 木村 夢翔さん



二十歳という節目を迎えられたことを嬉しく思います。支えてくれた家族、特に母の存在、そして温かく導いてくださった恩師の先生方への感謝を忘れず、一人の大人として責任ある歩みを重ねていきたいです。

いさか なぎさ 井阪 凪紗さん



今までは親や周囲の方々の助けを受けながら育ってききましたが、これからは全て自分の責任になるので責任感を持ちながら立派な大人になっていきたいと思っています。

おかばやし たかと 岡林 天斗さん



無事に二十歳を迎えるまで支えて下さった全ての方々への恩返しのために、より立派な大人への成長を目標にこれからも精進していきます。

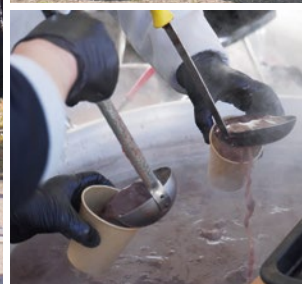
ながしま かりん 長嶋 花凛さん



20歳という節目を迎えられて嬉しいです。日々感謝し、人間としてもっともって成長していきたいと思っています。

実行委員に聞きました  
20歳の  
これまでと  
これから





# K 元気と笑顔に出会う UMIYAMA MARATHON

1月18日に「第36回くみやまマラソン」を開催しました。

石川県や広島県など遠方からの参加もあり、9歳～78歳までの629人が久御山町に集結。

昨年度よりリニューアルされた堤防沿いの自然豊かなコースをそれぞれの自己記録をめざして駆け抜けました。

ゴール後は、参加者全員に「白玉ぜんざい」が振る舞われ、疲れた身体を癒やしました。

## 各種目1位 (敬称略)

〈1.5キロ〉  
ファミリーペア

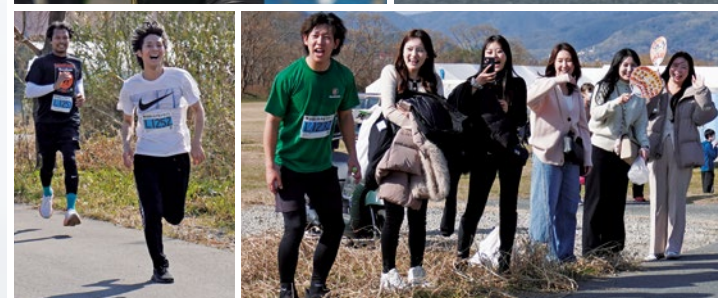
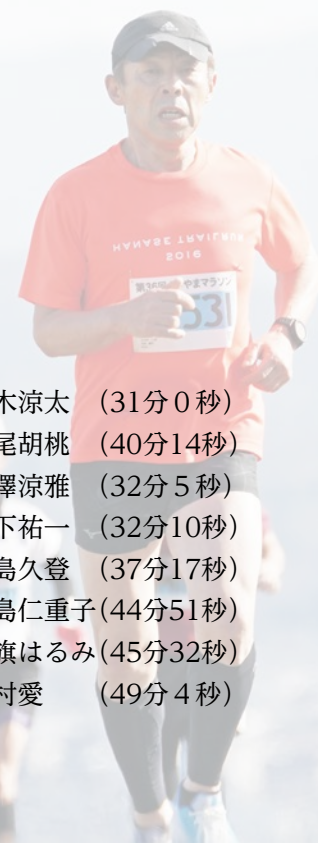
宅間徹・透李(5分22秒)

〈3キロ〉  
小学生男子  
小学生女子  
中・高校生男子  
中・高校生女子  
一般男子18歳～49歳  
一般男子50歳以上  
一般女子18歳～49歳  
一般女子50歳以上

酒井航大 (10分41秒)  
山本さくら(11分5秒)  
林維吹 (9分39秒)  
松元智咲 (10分21秒)  
小柳文彦 (9分59秒)  
稲岡良洋 (10分9秒)  
森下幸穂 (11分36秒)  
磯俣留美 (15分27秒)

〈10キロ〉

中・高校生男子  
中・高校生女子  
一般男子18歳～39歳  
一般男子40歳～59歳  
一般男子60歳以上  
一般女子18歳～39歳  
一般女子40歳～59歳  
一般女子60歳以上  
鈴木涼太 (31分0秒)  
西尾胡桃 (40分14秒)  
北澤涼雅 (32分5秒)  
宮下祐一 (32分10秒)  
大島久登 (37分17秒)  
川島仁重子(44分51秒)  
勢旗はるみ(45分32秒)  
本村愛 (49分4秒)





## 御牧 校区



なかじま ともみ  
中島 友美  
大橋辺、リーヴァ淀



にしだ れいこ  
西田 礼子  
北川顔、近協パレス



かみい けいこ  
神居 圭子  
藤和田



よしだ まこと  
吉田 誠  
島田、東島田



しばた みきえ  
芝田 幹恵  
坊之池、中島



くろしま とよこ  
黒島 豊子  
東一口、西一口



うちだ もりお  
内田 盛夫  
東一口、西一口



にしむら さぶろう  
西村 三郎  
相島



むらた ゆきこ  
村田 幸子  
森、森村東



いなだ やすお  
稲田 泰雄  
野村、野村村東



主任児童委員  
やまぐち なおみ  
山口 直美  
御牧

## 新しい民生児童委員が決まりました



民生児童委員は令和7年12月1日付けで一斉改選が行われ、新任委員19人を含む41人が新たに委嘱されました（任期は3年）。

民生児童委員は各担当地区に分かれ、介護や子育て、生活困窮などさまざまな事情を抱える人が安心して暮らせるように地域を見守る相談役です。

担当の民生児童委員に連絡をとりたいときは、福祉課に問い合わせてください。

問合せ／福祉課

（敬称略）

## 東角 校区



じょう かずたか  
城 一隆  
西林、西武西林、林北畑地区（公団の西/北）



ふじさわ ひとし  
藤澤 仁司  
東林、北畑地区（公団の東）



しんき とよひろ  
信貴 豊廣  
ミサワ林、初池



みつ の ひさし  
三ツ野 久  
東佐山団地  
1棟、3棟



ほあし けんじ  
帆足 健次  
東佐山団地  
2棟、4棟



ゆざわ ようこ  
湯澤 陽子  
公団2～8、  
43～46棟



てらい けいたろう  
寺井 恵太郎  
公団17～21、  
40～42棟



おか ともこ  
岡 知子  
公団22～29棟



かわさき いくこ  
川崎 郁子  
公団9～16棟、双栗



ほりぐち たえこ  
堀口 妙子  
公団30～39棟



しらす ゆうか  
白敷 裕賀  
栄1・2丁目、清水



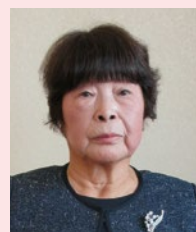
おくだ さとこ  
奥田 里子  
栄1・2丁目、清水



ひらの たつろう  
平野 達郎  
栄3丁目  
（4班除く）



こだま はるみ  
児玉 春美  
栄3丁目4班、  
4丁目



なかの ひろこ  
中野 弘子  
ハイツ西宇治



主任児童委員  
あべ たくじ  
阿部 拓児  
東角



## 佐山 校区



みなみあきら  
南 暁  
佐山（府道から南の双置の  
一部、栗ノ脇の一部、南代、  
西ノ口、美ノヶ藪、中道）



いのうえ や え こ  
井上 八重子  
佐山（府道から  
北の双置）



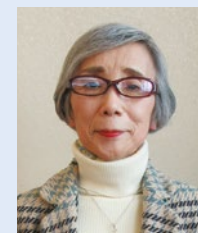
つじ けいこ  
辻 恵子  
佐山（府道から南の双置の  
一部、栗ノ脇の一部、東代）



やまもと きや か  
山本 清佳  
松陽台



つじ よしかず  
辻 嘉一  
佐古（佐山小学校前  
道路から北）



こうむら み え こ  
神村 美枝子  
佐古（佐山小学校前  
道路から南）



やまもと たみこ  
山本 たみ子  
和気、福山寮、  
石橋、北浦



たかだ み き  
高田 美紀  
珠城、新珠城



みやじま はるこ  
美谷島 春子  
鈴間



たい なお こ  
田井 奈保子  
田井、荒見



そつかのぶこ  
曾束 信子  
下津屋（下津屋サン  
ハイツ除く）



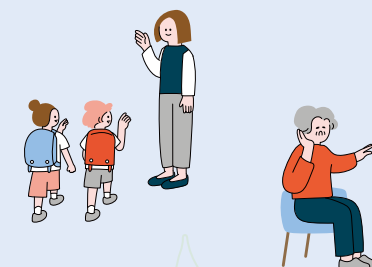
はしむら やすお  
橋村 保雄  
下津屋サンハイツ、  
新開地



いけだ きよひで  
池田 清秀  
府宮下津屋団地



主任児童委員  
まつみや あづさ  
松宮 梓  
佐山





## 確定申告が必要な人

- ①雑所得(公的年金など)や事業所得(農業所得・営業所得など)、不動産所得がある人で、令和7年中の所得の合計金額が、基礎控除や配偶者控除などの所得控除の合計額を超える人(年金所得者には「年金所得者の確定申告不要制度」があります)
- ②土地・建物などの売買による譲渡所得がある人(役場では受付不可)
- ③給与の収入金額が2千万円を超える人
- ④給与を1か所から受けており、各種の所得金額(給与所得、退職所得を除く)の合計額が20万円を超える人
- ⑤給与を2か所以上から受けている人で、年末調整されなかった給与の収入金額と、各種の所得金額(給与所得、退職所得を除く)との合計額が20万円を超える人

### ■年金所得者の確定申告不要制度

公的年金などの収入金額(2か所以上あるときはその合計額)の合計額が400万円以下で、公的年金などに関する雑所得以外の所得金額が20万円以下のときは、確定申告をする必要はありません。

ただし、源泉徴収票などに記載のない所得控除の適用を受けようとするときは、確定申告か町・府民税の申告が必要です。

## 自宅で確定申告ができます

申告会場へ行かなくても、スマホとマイナンバーカードがあれば、いつでも簡単に申告書が作成できます。

「確定申告書作成コーナー」画面の案内に沿って進めれば、自動計算されます。マイナポータル連携で、給与所得の源泉徴収票や医療費、ふるさと納税などの情報が自動入力されます。

事前に届出をした預貯金口座から、振替日に口座引落しにより納付できる「振替納税」がおすすめです。



確定申告書  
作成コーナー



マイナポータル  
連携



キャッシュレス  
納付



## 町・府民税の申告が必要な人

令和8年1月1日現在、町内在住の人は、町・府民税の申告が必要です。令和7年中に所得がなかった人も、その旨を記入して提出してください。

ただし、確定申告をした人や給与以外の所得がない人で、勤務先をととして給与支払報告書が提出されている人は、申告不要です。

確定申告書や町・府民税の申告書の提出がないと、町・府民税の所得証明書や納税証明書の発行が原則できません。

## 税金が還付される人

給与所得だけの人で、年収2千万円以下の人は、勤務先で年末調整をするため、確定申告の必要はありませんが、次のようなときは、申告すると源泉徴収された所得税や復興特別所得税が還付されることがあります。

- ①災害や盗難などで損害を受けた。
- ②特定寄附金を支払った。
- ③マイホームをローンで取得(大規模な増改築を含む)した。
- ④令和7年中に退職し、再就職しなかった。
- ⑤多額の医療費を支払った。

※申告書には、医療費控除の明細書か、セルフメディケーション税制の明細書を添付してください(領収書は5年間保存してください)。健康保険組合などが発行する「医療費のお知らせ」などの医療費通知を医療費控除の明細書に添付することで明細の記入を省略できます。

税務署のほか、下表のとおり確定申告会場を開設します。税理士による確定申告書の書き方などの無料相談を行います。

問合せ／国税相談専用ダイヤル ☎0570(00)5901

2月3日(火)・4日(水)	城陽市立福祉センター
2月9日(月)・10日(火)	八幡市文化センター
2月4日(水)～6日(金)	木津川市山城総合文化センター
2月10日(火)・12日(木)	京田辺市コミュニティホール

# 確定申告は期限内に申告を

問合せ／税務課 ☎075(631)9926、0774(45)3908

## 町・府民税の申告、確定申告の会場(会場ごとに予約が必要です)

### 久御山町役場税務課【確定申告】

- ▶開設日 2月16日(月)～3月16日(月)の平日
- ▶開設時間 午前8時30分～11時30分、午後1時～4時
- ▶予約方法 2月6日(金)午前8時30分から電話で受付  
※住宅借入金等特別控除の初年度、譲渡所得、上場株式の配当所得は受付をしていません。

### 久御山町役場税務課【町・府民税の申告】

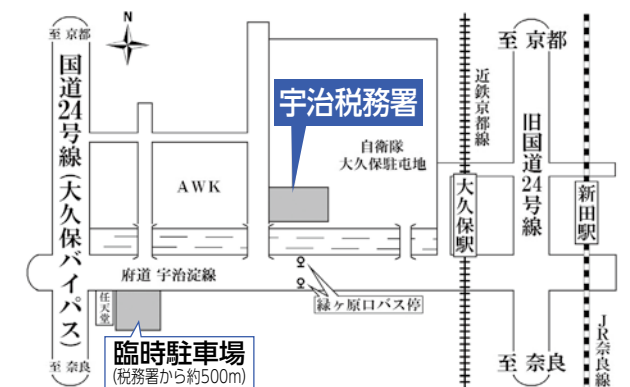
- ▶開設日 2月2日(月)～3月16日(月)の平日
- ▶開設時間 午前8時30分～11時30分、午後1時～4時
- ▶予約方法 2月6日(金)午前8時30分から電話で受付  
※2月16日(月)以降の申告は、確定申告期間と重なり混雑が予想されるため、電話による事前予約が必要です(2月2日(月)～13日(金)は予約不要)。

### 宇治税務署1階【確定申告】

- ▶開設日 2月16日(月)～3月16日(月)の平日
- ▶開設時間 午前8時30分～午後4時(相談開始は午前9時から)
- ▶予約方法 ①LINEでのオンライン予約(2月2日(月)受付開始)、②当日配付の入場整理券を取得
- ▶その他 入場整理券の配付状況により、早めに相談受付を終了することがあります。



▲LINEはこちら



## 申告に必要なもの

- ①確定申告書か税務課から送付した町・府民税申告書
- ②マイナンバーカードか、個人番号通知カードと本人確認書類(運転免許証など)
- ③税務署から送付された「お知らせはがき」か「お知らせ通知書」など利用者識別番号のわかるもの
- ④所得金額がわかるもの(源泉徴収票、農業や営業など事業所得の収支内訳書等、売買契約書など)  
※収支内訳書などを提出するときは、必ず記入済のものを持参してください。事前に記入していないときは、当日申告受付できません。

※収支内訳書の作成が困難な人は2月2日(月)～2月6日(金)に実施する町・府民税申告相談会をご利用ください(申込期間が終わっていますので、予約枠に空きがあるときだけ受け付けます。役場税務

課に問い合わせてください)。

- ⑤所得控除に必要な書類(生命保険・地震保険・国民年金保険料などの支払証明書、医療費等の明細書・寄付金の受領書など)
- ⑥令和6年分の確定申告をした人は、令和6年分の確定申告書の控え
- ⑦還付のときは、本人名義の振込み先口座番号などがわかるもの

申告書などにマイナンバーの記載が必要です。マイナンバーカードか個人番号通知カードと運転免許証などの本人確認書類を持参してください。





## 男女共同参画フォーラムを開催

申込はこちら▶



問合せ／総務課

地震や大雨など毎年のように起こる自然災害に対して、年齢や性別など置かれている状況は一人ひとり異なります。災害への備え方もそれぞれではないでしょうか。大切な家族、友人、近所の人など多様な視点からの防災対策を一緒に考えましょう。

▶日時 2月23日(月・祝) 午前10時～正午

▶場所 役場5階コンベンションホール

▶内容 講演「みんなのいのち・みんなで守る～多様な視点で考える防災～」

▶講師 関西国際大学 さいとうようこ 齊藤容子客員教授

▶費用 無料

▶定員 100人(先着)

▶申込 2月2日(月)～20日(金)までに電話、FAX、メール、Webで総務課へ(保育・手話通訳を希望する人は2月16日(月)までに総務課へ)

▶その他 段ボールベッド、簡易トイレ、防災食などを紹介、展示します。参加者には防災グッズのプレゼントもあります。

## 歩くまち「くみやま」講演会を開催

問合せ／生涯学習応援課・国保健康課

町では、全世代が「歩く」ことをテーマとした健康長寿のまちづくりをめざし、住民・企業・団体・行政が一緒になって『歩くまち くみやま』を進めています。

「歩く」ことは、年代や性別を問わず「だれでも」、思い立った時に「いつでも」、場所を選ばず「どこでも」できる運動です。

「歩く」を楽しみながら続け、元気で長生きを実現するための身体づくりを学びましょう。

▶日時 3月7日(土) 午前9時45分～11時45分

▶場所 役場5階コンベンションホール

▶内容 歩くまち「くみやま」で学ぶ！末永く歩き続ける身体づくり

▶講師 (公財)身体教育医学研究所 おかだしんべい 岡田真平所長

▶費用 無料

▶申込 不要

▶その他 体を動かすため、歩きやすい服装、靴でご参加ください(本イベントは、脳にいいアプリ「ALUKOポイント」の付与対象事業です)。



(有料広告) 広告内容について、町が推奨するものではありません。

## はぐくみ♡コラム⑪

## 思春期の育ちについて



問合せ／子育て支援課

思春期は最も個人差があり、11歳前後から18歳頃まで続くと言われていますが、はっきりとした年齢で区切ることは難しいです。

心も身体も大人ではないが全く子どもでもない【思春初期】から始まり、大人と子どもが入り交じりせめぎ合う【思春期中期】、そして最後に心も身体も大人であることを確かなものとしていく【思春期後期】の3つの段階に分けることができます。

アンジェラ・アキさんの代表曲のひとつで「手紙」拝啓 十五の君へ」という曲があります。「未来の自分」から「15歳の自分」に宛てた手紙という形で

「思春期の不安」「夢への迷い」「自分を信じることの大切さ」をテーマに歌詞が書かれています。思春期には人の目や評価がとてども気になり、人との関わりに強い緊張や苦痛を感じることもあります。自分で自覚できない悩みや心の不調が頭痛や腹痛、吐き気などの体の症状として現れる子どももいます。心が傷ついたときどうすればいいのか、やるべきことから逃げそうなど、他者から教えてもらうことには違和感を抱きながら、自分の正解は自分で決めなくてはならないことを知っていく時期です。

思春期の子どもの課題のひとつが親離れであるのと同時に、保護者も子離れすることが課題となり、親の役割を少しずつ「見守り」へと変えていく時期になります。将来、子どもが親の手から離れることを前提に、保護者も成長する時だと思っ子どもの成長をあたたかく見守りましょう。



## 消費生活110番

## 宅配荷物の置き配を上手に利用するために！

問合せ／産業・環境政策課

・ネットで注文した商品が置き配で配達完了したという通知が届いた。配達完了からしばらくして玄関に取りに行ったところ、荷物がなかった。  
・ネット通販サイトから置き配で注文したが、商品が届かない。配送業者から置き配の写真が送られてきたが、自宅ではない。問合せ方法がわからない。  
消費者へのアドバイス  
・ネット通販で商品注文するときに、初期設定が置き配になっていることがあります。意図せず置き配を選択していないか、

注文前によく確認しましょう。  
・置き配を利用するときは、注文前に利用規約をよく読み、誤配送や盗難などがあつたときの保証の有無や、連絡先を確認しておきましょう。  
・配送業者からの配達完了通知などで到着を確認したら、早めに引き取りましょう。  
・玄関先などの指定した場所に置くことで配達を完了する「置き配」はネット通販を中心に急速に普及していますが、誤配送や盗難などのリスクもあります。置き配のメリットとデメリットを理解して利用しましょう。  
・不安に思ったときは、最寄りの消費生活センターなどに相談しましょう。  
★消費生活のトラブルは、消費者ホットライン「188(いやや)」、京都府消費生活安全センター「075(671)0004」、京都府山城広域振興局商工労働観光係「0774(21)2103」へ。  
毎週木曜日午後1時～4時には、消費生活相談員が役場で無料相談を受け付けています。





## 子ども1人につき2万円を支給 物価高騰対応子育て応援手当

詳しくはこちら▶



問合せ／子育て支援課

物価高騰対策として高校生年代までの子ども1人につき2万円を支給します。

### 申請が不要な人

久御山町から令和7年9月分の児童手当を受給した人(※令和7年9月に出生した児童については10月分)については、令和8年2月10日(火)に児童手当受給口座などへ振込みますのでご確認ください。

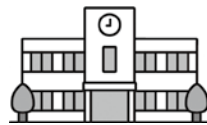
### 申請が必要な人

次の①から③に該当する人は、申請が必要です。3月31日(火)までに子育て支援課に申請してください。申請受付後、順次、申請口座などに振り込みます。

- ①令和7年10月1日～令和8年3月31日までに出生した児童の保護者
- ②令和7年10月1日～令和8年3月31日までに離婚などにより新たに児童手当を受けた保護者
- ③公務員(所属庁から配布される申請書が必要)



## 高校生給付型奨学金



問合せ／子育て支援課、山城北保健所綴喜分室 ☎0774(63)5745

京都府では、次の①～④のいずれかに該当する町民税非課税世帯で、高等学校などに通う子どもを対象に奨学金を支給します。他の府奨学金制度と併せての受給はできないときがあります。

生活保護世帯の人は、担当のケースワーカーか山城北保健所綴喜分室へ直接問い合わせてください。

▶**対象** 新高校1年生～3年生で、①父子・母子世帯(20歳以上65歳未満の人と同居している世帯は申請不可)、②児童世帯、③障害者世帯(父や母が

障害者手帳などを持つ世帯。等級などの要件あり)、④長期療養者世帯(父や母が6か月以上の入院をしている世帯など)

▶**申込** 令和8年2月27日(金)までに申請書と令和7年度町民税非課税証明書、振込口座を確認できるもの、③④の世帯はそれを証明する書類、合格決定通知書(新1年生)か生徒手帳(新2・3年生)、印鑑を持参



## 不妊治療の治療費を全額助成

詳しくはこちら▶



問合せ／子育て支援課

不妊治療や不育治療の治療費の全額を助成しています。体外受精や顕微授精なども利用できます。

▶**対象** 町内に住所を有する間に不妊治療を受け、京都府内に1年以上住所を有する夫婦(事実上婚姻関係にある男女を含む)で、各種医療保険(国民健康保険・社会保険など)に加入している人

▶**内容** 不妊治療＝1年度につき上限12万円を助

成(先進医療を伴うときは上限20万円)、不育治療＝1回の妊娠につき上限20万円を助成 ※治療費が高額になるときは、高額療養費制度を利用のうえ、補助の申請をしてください。

▶**申込** 医療機関などで全額支払い後、治療を開始した日の翌日から起算して1年以内に子育て支援課へ申請してください。



## One Table Marché くみやま

詳しくはこちら▶



問合せ／久御山町商工会 ☎075(631)6518

商工会青年部では、地域貢献事業として日本最大規模のアレルギーフレンドリーマルシェを展開する「ゆめのちからマルシェ」実行委員会と共催で8大アレルギー不使用イベントを開催します。

アレルギー当事者やその家族、友達などすべての人が楽しめるイベントですので、みなさんでお越しください。

▶**日時** 2月22日(日) 午前10時～午後3時

▶**場所** 京都岡本記念病院駐車場

▶**内容** 8大アレルギーを使わない食品販売、ワークショップ、ハンドメイド製品の販売など多数のブースが並びます。

▶**その他** 車で来場する人は、京都岡本記念病院駐車場を利用ください(無料で駐車可能です)。

▶**共催** 久御山町商工会・「ゆめのちからマルシェ」実行委員会

▶**後援** 久御山町・久御山町教育委員会



## 生活習慣病予防の健康教室

申込はこちら▶



問合せ／国保健康課

生活習慣病を予防するために「総集編～何歳になっても大丈夫！毎日の健康習慣で若返り～」をテーマに健康教室を実施します。

▶**日時** ①2月27日(金) 午前10時～午後2時30分  
②3月10日(火) 午後1時30分～3時(受付は各15分前から)

▶**場所** ①保健センター調理実習室、すこやかルーム、②保健センターすこやかルーム

▶**対象** おおむね20歳以上の人

▶**内容** ①調理実習の他に、歯科衛生士による『歯と口の健康について』の講話や、血管年齢・野菜

摂取量の測定、②運動実技とミニ講話

▶**講師** ①管理栄養士、保健師、歯科衛生士  
②健康運動指導士、保健師

▶**定員** ①12人、②20人(各先着)

▶**費用** 無料

▶**持ち物** ①エプロン、手ふきタオル、三角巾、筆記用具、②運動できる服装、汗ふきタオル、飲み物、筆記用具

▶**申込** ①2月4日(水)～20日(金)、②2月4日(水)～3月6日(金)までに上記QRから。

(有料広告) 広告内容について、町が推奨するものではありません。



## i あなたの命を守る「マイナ救急」



問合せ／消防本部

令和7年10月1日からマイナ救急を開始しています。  
マイナ救急とは、救急隊員が傷病者のマイナ保険証(健康保険証として利用登録したマイナナンバーカード)を活用し、タブレット端末で過去の受診歴や処方された薬などの医療情報を閲覧する仕組みです。

これにより、円滑、迅速な病院選定や適切な応急処置、病院到着後すぐに治療を始める準備が可能となり、傷病者の負担軽減とともに適切な医療の提供に繋がります。  
もしもの時に備えて、マイナ保険証の携行にご協力をお願いします。

## i 申請は2月13日(金)まで 創業融資利子補給補助金



問合せ／産業・環境政策課

創業後5年以内の人を対象に、創業の際に申し込んだ融資の利子の一部を補給します。申請年度中に5年が経過する人については、5年が経過する月の支払い分までが対象です。

- ▶**対象** 町内で新規創業か第二創業を行う事業者(要件がありますので、詳しくはホームページで確認してください)
- ▶**内容** 京都府制度融資及び久御山チャレンジスク

エア参画機関が取り扱う創業に係る融資の支払利子のうち年利2.0%を上限として補給(支払い1回あたり2万5千円が上限)

- ▶**対象期間** 令和7年1月1日～12月31日に支払った利子。ただし同一の事業者への補給期間は連続した24回分まで
- ▶**申込** 2月13日(金) 午後5時まで(必着)



▲詳しくはこちら

## 募 登録統計調査員を募集



問合せ／企画財政課

登録統計調査員は、国や府が毎年実施する統計調査の調査対象の世帯や事業所を訪問し、統計調査の説明や調査票の配布・回収を行います。

自分のペースで仕事を進められるので、「空いた時間を活用したい人」、「社会人になる前に経験を積みたい人」、「退職後にメリハリをつけたい人」などさまざまな人が従事しています。

初めての人でも不安なく業務できるよう、担当職員がわかりやすく説明しますのでご安心ください。

- ▶**主な仕事内容** ①調査員説明会への出席、②調査

の準備、③書類の配布・回収、④書類の整理・点検

- ▶**対象** 満18歳以上で、常時統計調査に従事できる人(警察・選挙・税務事務など、調査に支障が生じる恐れがある職業の人は登録できません)。
- ▶**報酬** 2万円～5万円程度(国の算定基準(調査の種類や調査対象など)に基づき、各調査終了後に報酬が支払われます)
- ▶**申込** 履歴書を持参。統計調査の説明と簡単な面接をします。

## i 妊産婦のタクシー利用料金を助成

詳しくはこちら▶



問合せ／子育て支援課

妊産婦健診や子どもの予防接種、町で実施するパパ&ママ教室などの事業に参加するときに利用するタクシー料金の一部を助成します。

- ▶**対象** タクシー利用日に、久御山町に在住している妊婦と産後1年までの産婦
- ▶**対象のタクシー利用目的** 妊産婦健診・妊婦歯科健診・妊娠出産に関わる治療や入院のための医療機関受診、町が実施するパパ&ママ教室・親子教室・産後ケア事業などの各種母子保健事業への参加、子どもの健康診査・予防接種・病気やけがの治療のための医療機関受診
- ▶**内容** 1日あたり上限額3,000円(往復)を助成。利用回数の上限は20回

- ▶**申請** タクシー利用時に利用料金を全額支払った後、子育て支援課で償還払いの手続きをしてください。※一定期間を過ぎると申請できませんので、早めに申請してください。
- ▶**必要書類**
  - ①久御山町妊産婦タクシー利用支援事業助成金交付申請書兼請求書(ホームページからダウンロード可)
  - ②タクシー料金の領収書の原本(利用日・利用金額が分かるもの)
  - ③医療機関などの受診日が分かる書類(親子(母子)手帳、医療機関領収書のコピーなど)
  - ④振込先のわかるもの(通帳など)

## i 予防接種費用を助成 風しん・麻しん風しん混合予防接種

詳しくはこちら▶



問合せ／子育て支援課

「先天性風しん症候群」の発生を予防し、安心して妊婦・出産できるよう予防接種費用の一部助成をします。

- ▶**対象** 予防接種を受けた日において、本町に住所を有し、次のいずれかに該当する、3月31日(火)までに接種した人
  - ⑦妊娠を希望する女性で、抗体検査結果などにより、抗体価の低い人
  - ⑧妊娠をしている女性の同居者で、抗体検査結果などにより、抗体価の低い人(ただし、妊娠をしている女性の抗体価が低いとき)
- ▶**内容** 医療機関に支払った額の3分の2を助成。町民税非課税世帯、生活保護世帯、中国残留邦人などの支援給付受給世帯の人は全額助成
- ▶**申請** 医療機関で全額支払ったあと、子育て支援課で償還払いの手続きをしてください。申請書は

- ホームページからダウンロードできます。
- ▶**必要書類** ①被接種者氏名・予防接種名・接種金額・接種日・医療機関名が明記された領収書の原本、②被接種者本人の抗体価が低いことが確認できるもの(抗体検査の結果など)、③対象⑦のときは、上記①②に加え、妊娠をしている女性の抗体価が低いことが確認できるもの(抗体検査の結果など)、④振込先のわかるもの  
※必要書類などがないときは相談してください。
- ▶**その他** 接種回数は1人1回。現在妊娠している人は接種を受けることができません。接種前1か月～接種後2か月は避妊が必要です。妊娠を希望する女性や抗体価が低い妊婦の同居者は、京都府の制度を利用し、抗体検査を無料で受けられます。



## ゆうホールのイベント情報

### 開館情報・予約方法

- ▶ **休館日** 毎週月曜日（祝日のときは開館）
- ▶ **申込** 2月3日(火) 午前9時～10日(火) 午後9時（全ての教室で事前の申込が必要。来館か電話で申込）
- ▶ **費用** 来館申込時開催日当日にゆうホール窓口でお支払いください。

### 週末の星空観察会

- ▶ **日時** 2月7日(土) 午後6時30分～7時30分＝木星・土星、冬の星座を観察、21日(土) 午後6時30分～7時30分＝月と惑星、冬の星座を観察（受付は終了時間の30分前まで。雨天・曇天中止）
- ▶ **対象** 星空に興味のある人（小学生以下は保護者同伴）
- ▶ **費用** 無料

### 童謡を楽しむ会

- ▶ **日時** 2月4日・25日(水) 午前10時～11時30分
- ▶ **対象** 町内在住・在勤でおおむね50歳以上の人
- ▶ **内容** 先生のピアノに合わせて童謡などを楽しく歌います。
- ▶ **定員** 80人（先着）
- ▶ **費用** 資料代

### スマホ相談会

- ▶ **日時** 2月12日(木)・27日(金) 午前10時～正午（30分毎の4区分）
- ▶ **対象** 町内在住のおおむね50歳以上の人
- ▶ **内容** スマホの疑問を解決します。
- ▶ **定員** 各4人（先着）
- ▶ **費用** 無料

### コーヒーセミナー

- ▶ **日時** 2月13日(金) 午後1時30分～3時
- ▶ **対象** 町内在住・在勤で18歳以上の人
- ▶ **内容** おいしいコーヒーの淹れ方を学びます。
- ▶ **定員** 12人（先着）
- ▶ **費用** 300円



### レトロ音楽喫茶

- ▶ **日時** 2月13日(金) 午後2時30分～4時
- ▶ **対象** 町内在住・在勤で18歳以上の人
- ▶ **内容** なつかしい曲を聴き、歌います。
- ▶ **定員** 12人（先着）
- ▶ **費用** 100円



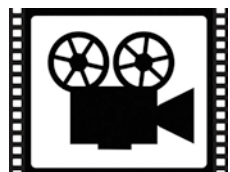
### おもしろサイエンス

- ▶ **日時** 2月14日(土) 午前10時～11時30分
- ▶ **対象** 町内在住・在学の小学生
- ▶ **内容** ミニ望遠鏡をつくります。
- ▶ **定員** 8人（先着）
- ▶ **費用** 200円



### 名作ビデオ鑑賞会

- ▶ **日時** 2月18日(水) 午後1時30分～3時20分
- ▶ **対象** 町内在住・在勤で18歳以上の人
- ▶ **内容** 映画「地獄への道」を鑑賞
- ▶ **定員** 15人（先着）
- ▶ **費用** 無料



### 脳若返りプロジェクト

- ▶ **日時** 2月19日(木) 午前10時～11時30分
- ▶ **対象** 町内在住でおおむね50歳以上の人
- ▶ **内容** 楽しい学習プログラムで脳の若返りをはかります。
- ▶ **定員** 15人（先着）
- ▶ **費用** 材料費



城南衛生管理組合

## ごみの自己搬入の処理手数料を改定

問合せ/城南衛生管理組合 施設課 ☎0774(34)3376

自己搬入とは、町内で出たごみを住民が直接、城南衛生管理組合が管理するごみ処理施設に有料(一般廃棄物処理手数料)で搬入することです。

※自己搬入する場合は、産業・環境政策課へ事前に申請が必要です。

城南衛生管理組合では令和8年4月1日から下記のとおり手数料を改定します。



▲詳しくはこちら

現 行		令和8年4月1日から	
種別	手数料	種別	手数料
1 類 土砂など	100 <sup>キログラム</sup> までごとに 1,200円	1 類 剪定枝	10 <sup>キログラム</sup> までごとに 150円
2 類 (1 類以外の一般廃棄物)	100 <sup>キログラム</sup> までごとに 1,500円	2 類 (1 類以外の一般廃棄物 及び家庭系の土砂など)	10 <sup>キログラム</sup> までごとに 300円
3 類 処理困難物	100 <sup>キログラム</sup> までごとに 2,250円	3 類 処理困難物	廃 止※①
併せ産廃※②	100 <sup>キログラム</sup> までごとに 1,500円	併せ産廃※②	10 <sup>キログラム</sup> までごとに 300円

※① 処理困難物を廃止し、2 類に統合します。

※② 併せ産廃とは廃棄物処理法第11条第2項の規定により、一般廃棄物とあわせて処理することができる産業廃棄物



## 事前登録型本人通知制度

詳しくはこちら▶



問合せ/住民課

事前登録型本人通知制度とは、事前に登録した人の住民票の写しや戸籍謄本などの証明書を本人の代理人や第三者に交付したとき、証明書を交付した事実を登録者本人にお知らせする制度です。

証明書の不正取得の早期発見や、不正取得による個人の権利の侵害の抑止を図ることを目的としたものです。自身や家族のプライバシーを守るため、登録をご検討ください。

▶ **対象** 本町に住居登録または本籍がある人(過去にあった人)

▶ **対象の証明書** ①住民票の写し(除票を含む)、②住民票記載事項証明書、③戸籍の附票の写

し(除附票を含む)、④戸籍謄本・抄本(除籍・改製原戸籍を含む)、⑤戸籍記載事項証明書

▶ **通知対象の請求** ①本人の代理人からの請求、②本人以外の第三者からの請求

▶ **通知の内容** ①交付年月日、②証明書の種類、③交付枚数、④交付請求者の種別(本人などの代理人、第三者)

▶ **申込** 本人通知制度登録申請書(ホームページからダウンロード可)と本人確認書類(運転免許証・マイナンバーカード・パスポートなど)が必要

※代理の人が申請するときは、委任状などの資格を証明するものと代理人の本人確認書類が必要



## あいあいホールのイベント情報

### 開館情報・予約方法

- ▶ **休館日** 毎週日曜日（第2日曜日を除く）、月曜日・祝日
- ▶ **施設利用対象者** 町内に在住で就学前の子どもとその保護者

### はっぴいマタニティ♡ひろば

- 助産師の竹内芳子さんと一緒にお喋りやリラクゼーションを楽しみましょう
- ▶ **日時** 2月6日(金) 午前10時30分～11時30分
  - ▶ **対象** 町内在住の妊婦さん
  - ▶ **申込** 不要

### 大学生とあそぼう！

- 京都文教大学の学生が遊びにきます。  
親子で一緒にブレスレット作りで楽しく遊びましょう。
- ▶ **日時** 2月14日(土) 午前10時30分～正午
  - ▶ **定員** 8組（先着）
  - ▶ **申込** 要申込



### お楽しみ♪誕生会

- 2月のお誕生児さんをみんなで一緒にお祝いしましょう。
- ▶ **日時** 2月20日(金) 午前10時30分から
  - ▶ **申込** 不要

### ベビーのための食育講座

- ▶ **日時** 2月25日(水) 午前10時30分～11時30分
- ▶ **対象** 町内在住の乳児とその保護者
- ▶ **内容** 赤ちゃんの食事について『大切にしたい事』を一緒に学びましょう。
- ▶ **講師** 船本ヨウコさん
- ▶ **費用** 無料
- ▶ **申込** 要申込



### 日曜開館は選挙のため休止

毎月実施している「日曜開館」ですが、予定をしていた2月8日(日)は、衆議院議員総選挙の投票所となるため、2月は休止といたします。ご理解いただきますようお願いいたします。

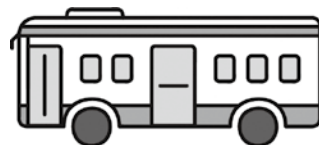
## お知らせ

### 雑誌リサイクルフェア

- 図書館の除籍した雑誌を利用者に無償でお分けします。
- ▶ **日時** ①2月14日(土) 午後1時30分～4時30分、②2月15日(日) 午前10時～午後1時
  - ▶ **場所** ゆうホール2階交流ホール
  - ▶ **対象** 図書館利用登録者
  - ▶ **申込** ①2月14日(土)は要申込（2月3日(火) 午前9時30分から受付）、②2月15日(日)は不要
  - ▶ **持ち物** 生涯学習カード（当日受付で確認します）、持ち帰り用袋
  - ▶ **配布冊数** 1人10冊まで（同一タイトルは3冊まで）
  - ▶ **問合せ** 図書館

### 人権ゆかりの地をたずねて

- 人権意識の啓発を目的に、人権にゆかりのある地などをバスで巡ります。家族や友人と一緒に、ご参加ください。
- ▶ **日時** 3月9日(月) 午前9時15分～午後5時
  - ▶ **場所** 清水寺ほか
  - ▶ **定員** 20人（抽選）
  - ▶ **費用** 無料（昼食代は自己負担）
  - ▶ **その他** 町バスを利用します。
  - ▶ **申込** 2月2日(月)～13日(金)。電話可
  - ▶ **問合せ** 総務課



## ゆうホールのイベント情報

### 手作りお菓子教室

- ▶ **日時** 2月20日(金) 午前9時30分～正午
- ▶ **対象** 町内在住・在勤の18歳以上の人
- ▶ **内容** プルーンとカスタードのケーキを作ります。
- ▶ **場所** 保健センター
- ▶ **講師** 森本みちよさん
- ▶ **定員** 8人（先着）
- ▶ **費用** 1,500円
- ▶ **持ち物** エプロン、三角巾、ふきん

### 手作りアロマ教室

- ▶ **日時** 2月25日(水) 午後1時30分～2時30分
- ▶ **対象** 町内在住・在勤の18歳以上の人
- ▶ **内容** 石鹸とかかとクリームを作ります。
- ▶ **定員** 12人（先着）
- ▶ **費用** 600円



### 小学生ものづくり教室

- ▶ **日時** 2月28日(土) 午前10時～正午
- ▶ **対象** 町内在住・在学の小学生
- ▶ **内容** 木で鍋敷きを作ります。
- ▶ **定員** 8人（先着）
- ▶ **費用** 200円



### お気軽映画会

- ▶ **日時** 3月6日(金) 午前の部＝午前10時～正午、午後の部＝午後1時30分～3時30分
- ▶ **対象** 町内在住・在学・在勤の人
- ▶ **内容** 「35年目のラブレター」
- ▶ **費用** 200円
- ▶ **申込** 不要

## 総合体育館のイベント情報

### 開館情報・予約方法

- ▶ **休館日** 毎週水曜日（祝日のときは開館）
- ▶ **申込** 2月2日(月) 午前9時から（来館か電話で申込）
- ▶ **費用** 開催日当日にお支払ください。

### トレーニング機器使用講習会&相談日

- ▶ **日時** 2月11日(水・祝)・15日(日)＝午前10時～10時40分、12日・26日(木)＝午後7時～7時40分（いずれか1日選択）
- ▶ **対象** 中学生以上の人
- ▶ **内容** 体育館のトレーニング機器の使用方法などを学び、機器を利用するために必要な講習会。トレーニングプログラムなどをアドバイスします。
- ▶ **定員** 各15人（先着）
- ▶ **費用** 500円。講習会受講済で相談だけのときはトレーニングルーム使用料だけ必要
- ▶ **持ち物** 上靴、タオル、筆記用具、町内在住・在学・在勤の人は、本人確認ができるものが必要（運転免許証、社員証、学生証など）

### 体育館開放スポーツデー

- ▶ **日時** 2月14日(土) 午前9時～正午
- ▶ **対象** 町内在住・在学・在勤の人
- ▶ **内容** メインアリーナを無料開放
- ▶ **その他** 種目は、小学生用バスケットボール、バスケットボール、バドミントン、卓球など
- ▶ **申込** 不要

### ジュニア世代のスポーツコンディショニングセミナー

- ▶ **内容** 小中学生のスポーツ活動におけるケガ予防、食事などのコンディショニング管理や運動後のセルフケアについて学びます。
- ▶ **日時** 3月28日(土) 午後2時～3時
- ▶ **対象** 小学生以上（小学1～3年生は保護者同伴）
- ▶ **講師** 永井英聡さん
- ▶ **定員** 20人（先着）
- ▶ **費用** 小・中学生200円、高校生・一般400円
- ▶ **持ち物** 筆記用具



## 久御山町スポーツ指導者バンク

指導や助言を受けたいスポーツはありませんか。  
生涯スポーツ活動の振興を図ることを目的に、町では、スポーツ指導者バンクを設置していますのでご活用ください。指導者の派遣依頼など、詳細は、生涯学習応援課まで問い合わせてください。

▶問合せ 生涯学習応援課

## 久御山町施設予約システムの停止について

3月2日(月)から京都府と府内市町村が共同で運営する施設予約システムがリニューアルされます。  
それに伴い、久御山町内の施設（ゆうホール、総合体育館、屋外スポーツ施設）を利用予約する予約システムについて2月27日(金)～3月1日(日)は予約システムの閲覧と窓口での予約ができません。

新システム移行後は3月2日(月)から予約可能です。詳細は生涯学習応援課まで問い合わせてください。

▶問合せ 生涯学習応援課

## 省エネ対策学習会

住宅の断熱性能がどのようにエネルギーの削減につながり、快適で健康な住まいを実現できるのか、お財布にもやさしいエコな生活についてワークショップ形式で学びます。

▶日時 2月27日(金) 午前10時30分～正午

▶場所 役場5階コンベンションホール

▶対象 町内在住・在勤の人

▶講師 京都府地球温暖化防止活動推進センター  
浅井薫さん

▶定員 40人（先着）

▶費用 無料

▶申込 2月2日(月)～24日(火)までに  
Web、メール、電話、窓口から

▶問合せ 産業・環境政策課



▲申込はこちら

## 農業者年金は公的終身年金

農業従事者が加入できる積立方式の年金で、保険料は全額社会保険料控除の対象にできます。

加入要件は、国民年金第1号被保険者または国民年金任意加入者で、年間60日以上農業に従事する65歳未満の人です。

▶問合せ 農業委員会事務局（産業・環境政策課内）

## 親子ニコニコ子育てサロン

▶日時 2月9日(月) 午前10時～正午

▶場所 保健センター2階調理実習室

▶対象 未就園の子どもと保護者

▶内容 クッキング

▶定員 8組（先着）

▶費用 1組200円

▶申込 2月2日(月)～5日(木)

▶問合せ 社会福祉協議会



## おこしやす こもれびプラザ

なごやかな雰囲気の中で楽しく認知症予防に取り組みます。

▶日時 2月12日(木) 午後2時～3時30分

▶場所 ゆうホール

▶内容 認知症予防ゲーム

▶費用 無料

▶持ち物 飲み物

▶申込 はじめて参加する人は要申込

▶問合せ 社会福祉協議会

## おもちゃ病院（おもちゃの修理）

ボランティアグループ「おもちゃ病院」が行います。

▶日時 2月14日(土) 午前9時30分～正午（修理の受付は11時まで）

▶場所 ゆうホール

▶内容 子どものおもちゃの修理（ものにより修理できないときがあります）

▶費用 無料（部品交換が必要なときは要実費）

▶その他 使わなくなった動くおもちゃの寄付を受付けています。ボランティアを募集しています。

▶申込 不要

▶問合せ 社会福祉協議会



## 視覚相談会 in 久御山

京都府主催で見えない・見えにくい人を対象に相談会を開催します。

▶日時 2月17日(火) 午前10時30分～午後3時30分

▶場所 役場5階コンベンションホール

▶内容 ①個別相談、②福祉用具などの相談・体験、③就労・就学に関する相談、④講演会「点字と歩んだ私」（午後1時～2時）※入退場自由

▶講師 長澤静代さん

▶費用 無料

▶申込 ①のみ2月10日(火)までに福祉課へ。

▶問合せ 京都府家庭支援総合センター障害相談係 ☎075(531)9608 か福祉課



## 自殺予防啓発講演会

3月は「自殺対策強化月間」です。

「孤立を防ぐ」をテーマに、若年層が自殺に至らないよう、ひきこもりや不登校といった社会的孤立状態を防ぐにはどうすればよいのか、引きこもり経験者ご本人をお招きし「体験談」を交えた、パネルディスカッションを行います。

▶日時 3月3日(火) 午後2時～4時（開場は午後1時30分）

▶場所 役場5階コンベンションホール

▶講師 地域支援センター「サポートJOYO」地域支援コーディネーター 植えりさん

▶費用 無料

▶その他 保育ルーム・手話通訳・要約筆記を希望する人は2月13日(金)までにご連絡ください。

▶問合せ 福祉課

## 難聴者のための情報サロン

普段の生活で聞こえづらく困っていることなど、気軽に話しませんか。

▶日時 3月9日(月) 午前10時～11時30分

▶場所 城陽市立福祉センター（城陽市役所横）

▶対象 久御山町・城陽市在住の人

▶申込 不要

▶問合せ 聴覚障害者生活支援センターは一もにい ☎0774(30)9000、☎0774(55)7708

## こころのサロン

家にひきこもりがちで心の健康に不安のある人を対象に、仲間とすごすサロンを毎月開いています。

▶日時 2月6日・20日(金) 正午～午後3時

▶場所 役場5階コンベンションホール

▶内容 団らんやゲームなど

▶費用 無料

▶申込 不要

▶問合せ 福祉課

## にじっこ in 城陽市

聞こえづらさのある乳幼児と保護者の交流の場を開催します。

▶日時 2月21日(土) 午前10時～正午

▶場所 京都府聴覚言語障害センター（城陽市）

▶対象 京都府在住の聞こえない・聞こえにくい0歳から就学前の子どもと保護者

▶定員 30人

▶費用 無料

▶申込 2月19日(木)まで

▶問合せ 京都府聴覚言語障害センターにじっこ担当 ☎0774(30)9000、☎0774(55)7708



▲申込はこちら

（有料広告）広告内容について、町が推奨するものではありません。

## 有料広告募集

『広報くみやま』に広告を掲載しませんか。

▶発行部数 8,370部

▶配布先 町内の全世帯、事業所、公共施設

▶料金 1 枠 5,000円（44<sup>ミリメートル</sup>×58<sup>ミリメートル</sup>）  
2 枠 10,000円（44<sup>ミリメートル</sup>×119<sup>ミリメートル</sup>）  
3 枠 15,000円（44<sup>ミリメートル</sup>×180<sup>ミリメートル</sup>）



▲詳しくはこちら



### 納付済確認書の送付

前年中に納付書や口座振替（普通徴収）で納付した国民健康保険税、介護保険料、後期高齢者医療保険料の金額をそれぞれ「納付済確認書」に記載してお送りしています。

年金からの引き落とし（特別徴収）での納付額は、日本年金機構が送付する公的年金などの源泉徴収票でご確認ください。

▶**問合せ** 国民健康保険税（税務課）、介護保険料（福祉課）、後期高齢者医療保険料（国保健康課）

確定申告のときの社会保険料控除の資料としてご使用ください。



### 国民健康保険一部負担金の免除など

町の国民健康保険加入者で、震災、風水害、火災その他に類する災害などにより、医療費の自己負担（一部負担金）の支払いが著しく困難なときは、一部負担金の減額、免除及び徴収猶予の措置を受けられることがあります。

※措置を受けるには収入の基準などがありますのでご相談ください

▶**問合せ** 国保健康課

### 誰かの今をつないでいく。はたちの献血

1月1日～2月28日は「はたちの献血」キャンペーン実施期間です。

▶**日時** 2月8日(日) 午前10時～11時45分、午後1時～4時

▶**場所** イオンモール久御山

▶**持ち物** 本人確認ができるもの（運転免許証・マイナンバーカードなど）※海外旅行から帰国後4週間を経過していないなど、献血ができないことがあります。

▶**問合せ** 国保健康課か京都府赤十字血液センター ☎075(603)8800



### 農業用廃棄ビニールの処理費用に補助

野焼きの防止と環境にやさしい農業を推進するために、農業生産で発生した廃棄ビニールなどの処理費用に対して補助を行います。

▶**対象** 町内在住の農業者か農業法人が自ら廃棄物処理業者と契約して行う廃棄ビニールなどの処理費用

▶**補助額** 1キログラムあたり最大20円（予算の範囲内）

▶**対象期間** 令和7年4月1日～令和8年2月28日に処理したもの

▶**申込** 3月10日(火)まで。申請書、処理伝票の写し、産業廃棄物管理票（マニフェスト）の写し、領収書の写しを産業・環境政策課へ提出してください。申請書様式など詳しくはホームページで確認してください。

▶**その他** JA京都やましろを通じての廃棄ビニール処理とは、別枠となります。

▶**問合せ** 産業・環境政策課



▲詳しくはこちら

### 木津川クリーン大作戦

1月～3月に、淀川流域の上流から下流まで7エリアに分かれ、エリアごとに一斉清掃を実施する淀川水系一斉美化アクションが行われます。この一環として木津川エリアで実施する活動が「木津川流域クリーン大作戦」です。

▶**日時** 2月15日(日) 午前9時30分～10時30分（受付は午前9時～）※雨天時は2月22日(日)に延期

▶**場所** 木津川流れ橋右岸の久御山町側（拠点番号11）、木津川河川敷運動広場（拠点番号12）

▶**対象** 町内在住の人（中学生以下は保護者同伴）

▶**申込** 下記QRコードか、任意の用紙に名前・住所・連絡先・参加する拠点番号と拠点名・参加人数を記載し、FAXで淀川管内河川レンジャーへFAX072(841)5663（受付平日午前9時～午後5時）

▶**その他** 火バサミと手袋は各自持参してください。汚れてもよい靴で参加してください。

▶**問合せ** 淀川管内河川レンジャー事務局中央流域センター ☎072(861)6801 か、国交省淀川河川事務所木津川出張所 ☎0774(62)0075へ



▲申込はこちら

### 小規模企業共済制度

廃業や退職時に備えて、小規模企業の経営者や役員のために、国がつくった安心でお得な退職金の積立制度です。掛金は全額所得控除の対象で、千円から7万円（500円刻み）の範囲で自由に選べ、経営者の退職金として受け取れるので、税制メリットがあります。加入は商工会、金融機関などへ。詳しくは「小規模共済」で検索。

▶**問合せ** （独）中小企業基盤整備機構 ☎050(5541)7171（共済相談室）

### 農産物盗難防止の「のぼり」を配布

本町で生産される農作物の盗難被害を受けて、抑止力を高めて農産物などを守っていくため、農産物盗難防止の「のぼり」を作成しています。

役場2階産業・環境政策課で配布していますので、収穫を迎える農地や農機具を保管している農業用倉庫などに設置し、ご活用ください（数に限りがあります）。

▶**問合せ** 産業・環境政策課内



### 城南地域職業訓練センター講座「AIの基本からビジネス場面での実践的活用を学ぶ」

▶**対象** 府内在住・在勤の人

▶**内容** 仕事で使える生成AIの基礎を体験しながら学べます。

▶**申込** 導入編＝2月16日(月)、実践編＝2月27日(金)までにWEBサイトの申込フォームから

▶**その他** 受講に必要なパソコンは当日貸し出し

▶**問合せ** 城南地域職業訓練センター ☎0774(46)0688

✉info@jyonan.ac.jp



▲申込はこちら

#### 【AI活用講座開講（導入編）】

会場名	開催日	開講時間	募集定員	受講料教材費
宇治市産業振興センター	2月17日(火)	午後1時30分～4時30分	15人	5,000円
まちの駅クロスピアくみやま	2月20日(金)			
城陽市南部コミュニティセンター（働く女性の家）	2月24日(火)			

#### 【AI活用講座開講：全4回分（実践編）】

会場名	開催日	開講時間	募集定員	受講料教材費
宇治市産業振興センター	3月3日(火)	午後1時30分～4時30分	15人	20,000円（全4回分）
	3月6日(金)			
	3月10日(火)			
	3月13日(金)			

### きて・みて・きいてポリテクセンター見学

ポリテクセンターは、「ものづくり分野」を中心に、国が担う公共職業訓練を実施する施設です。

▶**日時** 2月3日(火)、9日(月)、16日(月)、24日(火) いずれも午前10時～正午頃

▶**場所** ポリテクセンター京都（長岡京市）

▶**対象** 離職中や離職予定の人で職業訓練の受講を考えている人

▶**申込** 事前予約制

▶**問合せ** ポリテクセンター京都訓練課

☎075(951)7397、

✉kyoto-poly03@jeed.go.jp



▲ポリテクセンター京都

### 若者や家族の就職相談

▶**日時** 2月26日(木) 午後1時30分～4時

▶**場所** クロスピアくみやま2階交流室

▶**対象** 15歳～49歳の人で仕事についていない人（学生を除く）やその家族

▶**費用** 無料

▶**申込** 2月25日(水)の午後5時まで

▶**問合せ** 地域若者サポートステーション京都南 ☎0774(54)5380





収集地域	燃やすごみ	燃やさないごみ	プラマーク製品※1	ペットボトル紙パック	缶ビン	天ぷら油※2	大型ごみ
佐古、新開地、佐山、靱池、双栗、市田、鈴間	月・木曜日	火曜日	金曜日	4日 18日	11日 25日	11日	事前 予約制 (有料)
田井、荒見、下津屋、下津屋サンハイツ、島田、東島田、坊之池、森、野村、村東	月・木曜日	金曜日	火曜日				
下津屋団地	火・金曜日	金曜日	火曜日				
松陽台、サントウン佐山、佐山サンハイツ、大橋辺、リーヴェ淀、北川顔、藤和田、近協パレス、中島、西一口、東一口、相島	火・金曜日	月曜日	木曜日				
栄1・2丁目、栄3・4丁目、清水、ハイツ西宇治、林、西武西林、ミサワ林	火・金曜日	木曜日	月曜日				
東佐山団地、久御山団地(17～29棟前のごみの集積所)	火・金曜日	水曜日	水曜日				
久御山団地(3～5棟、7棟、10～14棟、34～41棟、43～44棟前のごみ集積所)	水・金曜日	水曜日	水曜日				

使用済小型家電・小型充電式電池は、役場1階ロビー、ゆうホール、クロスピアくみやまに設置している回収ボックスへ。古紙・古布などは地域の集団回収か回収業者に出しましょう。集団回収を実施する団体には補助金が出ます。

※1 ペットボトルのキャップとラベルは「プラマーク製品」として出してください。

※2 毎月第2水曜日に地域の集会所などの指定場所に容器に入れて出してください。ごみステーションは指定場所ではありません。役場庁舎南側のごみ収集車の車庫内に回収場所を常設しています(平日午前8時30分～午後5時15分)。

し尿	くみもれの場合は、必ず収集口から確認のうえ、翌日(翌日が土曜日・日曜日・祝日の場合はその翌日)に、城南衛生管理組合☎075(631)5171へ連絡してください。		
2月17日(火)	藤和田・島田・東島田・東一口(国道1号以东)・森(国道1号以东)・森村東(国道1号以东)・野村・野村村東・佐山・新開地・佐古・清水・林・市田・田井・荒見・下津屋	2月18日(水)	大橋辺・北川顔・坊之池・森(国道1号以西)・森村東(国道1号以西)・西一口・中島・相島・東一口(国道1号以西)

問合せ一覧 久御山町役場(代表) ☎075(631)6111／0774(45)0001 FAX 075(632)1899		
総務課 ☎(631)9991/(45)3922 ✉somu@town.kumiyama.lg.jp FAX(632)1899	企画財政課 ☎(631)9992/(45)3924 ✉kikaku@town.kumiyama.lg.jp FAX(632)1899	税務課 ☎(631)9926/(45)3908 ✉zeimu@town.kumiyama.lg.jp FAX(632)5933
住民課 ☎(631)6114/(45)0014 ✉jumin@town.kumiyama.lg.jp FAX(632)5933	住民課生活衛生係 ☎(631)9917/(45)3907 ※家庭系ごみに関する問い合わせは、生活衛生係へ	子育て支援課 ☎(631)9904/(45)3905 ✉kosodate@town.kumiyama.lg.jp FAX(632)5933
福祉課 ☎(631)9902/(45)3902 ✉fukushi@town.kumiyama.lg.jp FAX(632)5933	地域包括支援センター ☎(631)9902/(45)3902 FAX(632)5933	国保健康課 ☎(631)9913/(45)3906 ✉kokuho@town.kumiyama.lg.jp FAX(632)5933
産業・環境政策課 ☎(631)9964/(45)3914 ✉sangyo@town.kumiyama.lg.jp FAX(631)6149	上下水道課 ☎(631)9987/(45)3919 ✉suido@town.kumiyama.lg.jp FAX(46)0086	建設課 ☎(631)9961/(45)3912 ✉kensetsu@town.kumiyama.lg.jp FAX(631)6149
新市街地整備課 ☎(631)9903/(45)3904 ✉shigaichi@town.kumiyama.lg.jp FAX(631)6149	学校教育課 ☎(631)9974/(45)3917 ✉gakkyo@town.kumiyama.lg.jp FAX(631)6129	生涯学習応援課 ☎(631)9980/(45)3918 ✉shogai@town.kumiyama.lg.jp FAX(631)6129
議会事務局 ☎(631)9996/(45)0105 ✉gikai@town.kumiyama.lg.jp FAX(632)3000	会計課 ☎(631)9932/(45)3909 ✉kaikai@town.kumiyama.lg.jp FAX(632)1899	消防本部 ☎(631)1515 ✉shobo@town.kumiyama.lg.jp FAX(632)5382
図書館 ☎(45)0003 ✉toshokan@town.kumiyama.lg.jp FAX(46)5690	まちの駅クロスピアくみやま ☎(632)2300 FAX(632)2001	社会福祉協議会 ☎(631)0022・FAX(632)3001
子育て支援センター あいあいホール ☎(41)2263・FAX(41)2283	老人福祉センター 荒見苑 ☎(44)3405・FAX(44)7801	健康センター いきいきホール ☎(41)3466・FAX(44)1199
ふれあい交流館 ゆうホール ☎(45)0002・FAX(46)5610	総合体育館 ☎(44)3700・FAX(44)2203	スポーツ協会(生涯学習応援課内) ☎(44)2205・FAX(631)6129
みまきこども園 ☎・FAX(631)4531	さやまこども園 ☎・FAX(43)8644	とうずみこども園 ☎・FAX(44)4966

※市外局番☎075(〇〇〇)〇〇〇〇 ☎0774(〇〇)〇〇〇〇  
※電話番号の掛け間違いにご注意ください。電話を掛ける前には電話番号をご確認いただき、正確な番号でお掛けください。

### マイナンバーカード夜間専用窓口を開設

交付と申請支援を行う専用窓口を開設します。  
申請支援を希望する人は、自宅に郵送された申請書を持参してください。申請書が無い人は、運転免許証などの本人確認書類を持参してください。

▶日時 2月10日(火)・26日(木) 午後5時15分～8時  
▶場所 役場1階住民課(3番窓口)  
▶問合せ 住民課



### Jアラート情報伝達試験

消防庁が全国瞬時警報システム(Jアラート)の全国一斉情報伝達試験を実施します。  
全国の市町村に消防庁から「Jアラート」を利用した試験通信が送られ、同報系防災行政無線の屋外スピーカーから試験放送が流れます。

▶日時 2月6日(金) 午前11時頃から  
▶内容 「上りチャイム音」、「これは、Jアラートのテストです」(3回)、「こちらは久御山町です」、「下りチャイム音」

▶その他 試験に伴う緊急速報メールの配信はありません。災害の発生などにより中止する場合があります。

▶問合せ 総務課



### 児童手当の給付

令和7年12月～令和8年1月分の児童手当の振込は2月13日(金)です。指定の金融機関に振り込みますのでご確認ください。

▶問合せ 子育て支援課

※税金や公共料金の納付は便利な口座振替をご利用ください。  
※税金や保険料、延長保育料、上下水道料金はコンビニエンスストアでも納付できます。税金や保険料、延長保育料は一部スマートフォン決済アプリでも納付できます。バーコード印字がない納付書は使用できません。一部の税金は、QRコードを利用した納付も可能です。詳しくは、ホームページをご確認ください。

### 剪定枝チップ化物の無料配布

城南衛生管理組合では、組合管内(久御山町含む3市3町)に在住・在勤の人を対象に公園などの樹木・街路樹・家庭の庭木などの剪定枝をチップ化して無料配布します。

個人等小口利用者向け

▶期間 3月2日(月)～3月6日(金)  
※なくなり次第、配布終了

▶場所 旧奥山リユースセンター  
▶申込 不要

農家等大口利用者向け

▶期間 3月9日(月)～3月13日(金)  
※なくなり次第、配布終了

▶場所 旧奥山リユースセンター  
▶申込 2月25日(水)～2月27日(金)  
※各日40台分を配布(先着)

▶問合せ 城南衛生管理組合リサイクルセンター長 谷山☎0774(53)3581

### 災害時のごみ

近年、全国各地で豪雨や地震など、大規模自然災害が発生しており、災害時には通常の生活ごみに加え、壊れた家具や家電などの災害ごみが大量に発生することが予想されます。

町では災害により発生する廃棄物を適正に処理することなどを目的に「久御山町災害廃棄物処理計画」を策定し、大規模災害の発生に備えています。町ホームページで確認することができますので、ぜひご覧ください。

また日頃から自治会や地域などで災害ごみを出す一時的な分別ルールなどを話し合って決めておく、いざという時に速やかに持ち出すことができます。

万一の災害時でもごみを迅速に処理するために平時からの準備をよろしくお願いします。

▶問合せ 住民課 生活衛生係



▲詳しくはこちら





2月の健診・相談・教室

健診	期日	受付時間	対象	場所	内容
3～4か月児健診	24日(火)	午後1時20分～1時50分	令和7年10月生まれ	保健センター	医師による健康診査、ブックスタート 離乳食・保育などの指導
10か月児健診	17日(火)		令和7年3月生まれ		医師による健康診査 離乳食・保育などの指導
1歳8か月児健診	13日(金)		令和6年5月生まれ		医師、歯科医師による健康診査、 身体的・精神的な発達指導
2歳6か月児歯科健診	19日(木)		令和5年7・8月生まれ		歯科医師による健康診査 身体的・精神的な発達指導
3歳児健診	20日(金)		令和4年8月生まれ		医師、歯科医師による健康診査 身体的・精神的な発達指導

相談・教室	期日	実施時間	対象	場所	内容
パパ＆ママ教室 (個別相談)	5日(木)	午後2時～4時	①妊婦とその家族 ②おおむね1歳までの子どもと産婦	保健センター	妊娠、出産、産後、母乳の話(妊産婦) ※2日前までに要申込
パパ＆ママ教室 (ヨガクラス)		午後1時～2時			産前・産後ヨガ ※2日前までに要申込
乳幼児相談	10日(火)	午前9時30分～11時30分	乳幼児		計測・発達・育児・栄養などの相談
子育て・発達相談 (出張相談)	2日(月) 9日(月) 16日(月)	午前9時30分～午後4時30分	18歳までの 子どもの保護者	あいあいホール	あいあいホールの休館日を利用して、 保健師などが育児や発達に関する相談 をお受けします(要申込)

※乳幼児相談以外の「相談・教室」は予約制としています。

Like

SNS

久御山町の情報を、インターネットやSNSなどで発信しています。下記QRコードから読み取り、アクセスすることができます。

LINE

久御山町公式LINE

「友達登録」をして、「ホット」な情報を受け取りましょう。

Instagram

「#ええとこくみやま」をつけて、くみやまのええとこを探しましょう。

HP

久御山町

町政やイベント情報など、久御山町の旬な情報を発信しています。

マチイロ

アプリをダウンロードして、広報紙をお手軽に！

YouTube

久御山町公式チャンネルです。PR動画などを配信しています。

kyoto.tamatajinja

きつとうまくいく守

kou.eidou

餅屋は餅屋

yukachoco0124

みんなが笑顔でいられますように

daishoji\_kumiyama

令和8年版限定御朱印帳

2月 相談

相談名	内容	期日	時間	場所	申込・問合せ
女性相談	女性を対象とした相談や電話相談(夫婦関係や子育ての問題など)	4日(水) 18日(水)	正午～午後3時	非公開	前日までに総務課へ定員に満たないときは当日も受付
行政相談	国の仕事の要望や苦情の相談	10日(火)	午前10時～午後3時	役場1階相談室1	総務課
人権擁護相談	差別やいじめなど人権の相談	10日(火)	午前10時～午後3時	役場1階相談室1	住民課
大人から子どもまで障害・発達障害相談	町内在住の障害のある人やその家族を対象とした相談	12日(木)	午前10時～午後3時	役場1階相談室1	福祉課(要申込)
こどもの育ち・おとなの自立相談	障害や発達障害、ひきこもりなど本人やその家族を対象とした相談	毎週月曜日(祝日除く)	午後4時～6時	総合体育館など	福祉課(要申込)
くらしとしごとの相談	家庭の事情や失業、生活の立て直しで困っている人を対象とした相談	5日(木)	午前10時～正午	役場1階相談室2	京都府山城北保健所綴喜分室 ☎0774(63)5745
すこやか養育相談	子育てなどの相談	19日(木)	午後1時～4時(電話での相談は毎週木曜日の午前11時～午後4時まで)	みまき・さやま・とうずみの各こども園	みまき・さやま・とうずみの各こども園
消費生活相談	消費者トラブルの相談	毎週木曜日	午後1時～4時	役場2階会議室22	産業・環境政策課
教育相談	幼児・児童・生徒や保護者を対象とした子育て・教育の相談	火～金曜日	午前9時～午後5時	ゆうホール2階教育支援センター	教育相談室 ☎0774(46)5640
弁護士法律相談	町内在住・在勤者を対象とした弁護士相談	19日(木)	午後1時～3時30分(相談時間は25分程度)	地域福祉センター1階相談室	社会福祉協議会(定員6人)(要申込)
司法書士相談	町内在住・在勤者を対象とした相続、登記に関する相談	26日(木)	午後1時30分～4時(相談時間は25分程度)	地域福祉センター1階相談室	社会福祉協議会(定員6人)
心配ごと相談	日常生活の心配ごとの相談	12日(木) 26日(木)	午後1時～4時	地域福祉センター1階相談室	社会福祉協議会(要申込)
フォローアップ相談	生活困窮に関する相談	12日(木) 26日(木)	午前9時～午後4時30分	地域福祉センター1階相談室	社会福祉協議会
ふれあいテレホン相談	電話による相談	—	午前8時30分～午後5時	—	社会福祉協議会

人口と世帯(1月1日現在)

人口計	15,075人	(-18)
男性	7,475人	(-6)
女性	7,600人	(-12)
世帯数	7,523世帯	(-5)

※( )は前月比

防災行政無線の放送内容が聞きとれないときは、お電話ください。

テレフォンサービス(有料)

☎075(631)1280

☎0774(46)6651 問合せ／総務課



## 京の伝統野菜

### 淀大根の収穫本格化

淀大根の収穫が11月から始まっています。東一口地域で作られる聖護院大根を淀大根といい、久御山町のブランド野菜となっています。東一口は土壌が粘土質で淀大根の栽培に向いています。淀大根は煮崩れしにくく、火を通すと甘くなるのが特徴です。昨年の猛暑の影響で、例年より収穫が遅めになっていますが、大きさ・味は変わりなく育っています。



▲収穫は3月中旬まで行われます

## クイズで歴史を振り返る

### 東角小学校創立50周年記念式典

12月5日、東角小学校で創立50周年式典が行われました。式典では、信貴町長が祝辞を述べ、PTAからはロゴマーク入りの水筒などが贈られました。その後、児童会による学校紹介では、校章や昔の児童数など東角小学校50年の歴史をクイズで出題。正解が発表されると「やったー」など大きな歓声に包まれ、歴史の節目を祝いました。



▲正解は○か×か「セーの」

## 防火への気持ちを新たに

### 消防出初式

1月11日、新春の恒例行事である消防出初式を行いました。式典では、18人の消防団員に表彰状が授与され、式典後には役場正面玄関前で、来場者が見守る中、消防団や消防マイスター講習会を受けた子どもたちによる一斉放水を行いました。放水は空に大きく放たれ、防火への気持ちを新たにしました。



▲消防マイスター修了者による放水



▲表彰を受ける消防団員



▲放水を開始します

## 米には期待も台風に注意

### 伝統の粥占神事

1月15日の未明、雙栗神社で粥占神事が行われました。小豆粥を炊く釜の中に竹筒を入れ、竹筒の中の粥の詰まり具合で作物の豊凶を占います。今年は、早稲4分、中稲6分、晩稲8分、綿9分、大豆8分、芋9分、黍1分、梨1分の結果に。中森宮司は「梨が悪いということは、台風に注意が必要」と結果を受け止めました。



▲粥の詰まり具合を確認する宮司ら

## 近畿市町村広報紙コンクール

### 広報くみやまが1位

広報くみやま6月号が「第37回近畿市町村広報紙コンクール」で第1位となる最優秀賞に選ばれました。

6月号は、本町で令和6年12月に制定した「『野菜のまち』久御山町食育推進条例」を取り上げ、私たちの生活をつくる「食」について考えてもらいたいと願いを込めた特集です。

審査員からは、「分量、取材対象の選択、細部に気を配った写真ともあいまって読み応えがあった」と講評されました。

取材にご協力いただいた皆さまありがとうございました。これからも皆さまに伝わる広報紙づくりに取り組んでいきます。



## 無病息災を祈って

### とんど

1月11日、東一口で正月飾りなどを焼く「とんど」が行われました。とんどは、小正月に全国的に行われている伝統行事で、東一口のとんどは、京都府登録無形民俗文化財に登録されています。日の出の午前7時5分に点火されたとんどは、竹の弾ける音とともに大きく炎を上げます。約5分後、燃え続けるとんどは、今年の恵方である南南東に倒されました。

御牧小学校でも伝統行事に親しむため、1月15日に「とんど」が行われました。竹で組まれた骨組みに、4～6年生の作った「はかま」や、米の収穫体験で刈り取った藁が取り付けられました。PTAやおやじの会、学校運営協議会、御牧校区青少年健全育成協議会の協力で組み上げられた櫓は約10メートルにもなります。点火直前に学級の願いと書き初めが櫓に取り付けられました。大きく上がった炎に「おー」と子どもたちの歓声があがりました。



▲東一口のとんど



▲とんどに火をつける児童



▲大きく上がる炎に歓声が



February

新着図書

2月の新着図書を  
紹介します

図書館だより

●開館時間  
火～金曜日：午前9時30分～午後7時  
土・日・祝日：午前9時30分～午後5時  
●2月の休館日  
2日(月)、9日(月)、16日(月)、24日(火)、  
28日(土)

もっとさむくなる  
話

テーマ図書

こわい話大集合

エディシオン・クリティーク

高田 大介／著 文藝春秋  
襖の下張りから見つかった断簡の真相を解明するため、文献学を専門とする元夫に相談を持ちかけた真理。連鎖する謎を解いていく知的探索ミステリー。

緑十字のエース

石田 夏穂／著 双葉社  
元エリートの浜地は転職先で未経験の工事現場安全衛生管理責任者に。度をを超えて厳しい教育係の松本に戸惑うが、本当の目的を知り…。異色の職業小説。

ミャルル・ペローに出会った夜 (児童書)

野中 柊／作 理論社  
何年も旅をしているねこのニッキ。ある夜、はじめて訪れた町で銀色の美しいねこに出会った。そして、不思議な靴のミュージアムに案内されて…。

わすれぼんたくん (絵本)

柴田 ケイコ／作・絵 PHP研究所  
ぼんたはわすれものが多い男の子。ある日、いつも助けてくれるまもるくんが水筒をわすれてしまい…。今度はぼんたが助けてあげられるかな？



影踏亭の怪談

大島 清昭／著 東京創元社  
「呻木叫子」の筆名で実話の怪談を現地調査する作家、梅木杏子。執筆中に意識不明で発見され…。杏子が携わる事件は意外な形で繋がりをみせる。

妖しい戦国

東郷 隆／著 出版芸術社  
信長・光秀など有名武将たちにまつわる逸話や京の怪の話。城での怪奇現象・町衆にまで恐れられた話など、戦国時代のあやかし話を収集した一冊。

怪談小泉八雲のこわ〜い話5 (児童書)

小泉 八雲／原作  
高村 忠範／絵・文 汐文社  
凍えそうな寒い夜に見た美しい女とよく似た嫁をもらった木こりのお話「雪女」。ほか3編。

オバケや (絵本)

富安 陽子／文 鈴木 のりたけ／絵 小学館  
「オバケや」の仕事は家に入りこむオバケを捕まえること。とらえたオバケを風船のようにつるし、さすらい続ける。

## くみやま夢タワー137 2月のライトアップ

点灯時間 日没後～24時

今日の色 ※毎時00～10分 (10分間)

～4日(水)

赤・黄…節分 (2/3)

5日(木)～11日(水・祝)

緑…抹茶の日 (2/6)

12日(木)～18日(水)

ピンク…バレンタインデー (2/14)

19日(木)～25日(水)

黄…アレルギー週間 (2/17～23)

26日(木)～

水色…子ども予防接種週間 (3/1～7)

基本色 ※毎時10～00分 (50分間)

①素材色 (白)

②冬をイメージした色

(青～白～緑～赤～黄)

問合せ／産業・環境政策課



ロゴマークの使用  
申請はこちらから



### ほろ酔いで良い夢を！ 夢酒くみやま

くみやま産の酒米「京の輝き」で醸した純米吟醸酒。フルーティーな香りと上品な味わいが特徴です。  
(株) 増田徳兵衛商店、米善 (佐山)、辻村酒店 (森)、ひだ酒店 (東一口)、イオン久御山店リカーショップ、JA 京都やましろ久御山町支店で販売中です。



問合せ／産業・環境政策課

### くみやま歩活塾 (ぽかつ) 配信中！

健康に効果のある運動がいつでもどこでも何度でもできるように、YouTube 配信を開始しました。今後も定期的に動画の更新を行う予定です。ぜひご視聴ください。



▲動画はこちら

### GRAND HAT オープンに向けて 今月のまちづくりセンター

グランハット (全世代・全員活躍まちづくりセンター) の工事の状況です。

中心部の大屋根部分に金属板が設置され、屋根のイメージが想像できるようになってきました。



▲1月26日現在



▲LINE



▲Instagram



▲ホームページ

お誕生

地区名 出生児 父・母

島田 いなば 勇翔 知彦・睦希

林 稲葉 栄 健太・佳穂

林 LE TRAN THI BICH QUAN・HUY

ご結婚

地区名 夫の氏名・妻の氏名

市田 尾山 翔太・結

おめでとうございます

12月15日から1月14日までの受付分(敬称略)



## ヘルシークッキング Vol.325

### ●材料 (2人分)

ほうれん草 .....	100g	④	マヨネーズ .....	大さじ 1
しいたけ .....	2 枚		酢 .....	小さじ 1 強
えのきだけ .....	30g (大 1/5 袋)		砂糖 .....	小さじ 1 弱
しめじ .....	50g (大 1/2 袋)		塩 .....	少々
大根 .....	100g			

### 作り方

- ①ほうれん草は茹でて冷水に取り、水気を絞って 3 cm 長さに切る。
- ②しめじは石づきを切って小房に分ける。しいたけも石づきを切って 5 mm 幅に切り、えのきだけは根元を切って、3 cm 長さに切る。
- ③熱湯で②のきのこ類を茹で、水気を絞る。
- ④大根はすり下ろして固く絞り、④の調味料とあわせる。
- ⑤①のほうれん草、③のきのこ類を④で和える。

## きのこほうれん草のおろしマヨ和え

マヨネーズは塩分が少なく、適量なら減塩効果のある調味料です。

大根おろしの水分をしっかり絞ることでマヨネーズとうまく混ぜられます。

国保健康課

エネルギー	76キロカロリー／1人分
塩分	0.2g
野菜量	100g



## 新春クロスワードパズル

## 当選者を発表



広報くみやま 1 月 1 日号のクロスワードパズルの正解は、「しこふみ」でした。応募者数は 107 人でした。正解者の中から抽選で景品をお送りします。たくさんのご応募ありがとうございました。

### 当選者

西坂聡太さん、増田浩次さん、山下智恵美さん、小川映子さん、青柳あゆみさん

問合せ／総務課



(答え) A し B こ C ふ D み

応募いただいた皆さんの／

## 新年の抱負

