

## 地域で子育て！シンポジウム

「こどもをまんなか」にしたまちづくりをテーマにシンポジウムを開催します。地域での子育てについて一緒に考えてみませんか。

当日は子どものプレイコーナーもありますので、親子一緒にご参加ください。

▶日時 2月15日(日) 午後1時30分～4時30分

▶場所 役場5階コンベンションホール

▶内容

①オープニング「ザ・ワースレス」によるミニコンサート（役場1階ロビーで実施）

②講演「こどもの居場所とまちづくり」  
（横浜市立大学 三輪律江教授）

③報告会「みまきっこまんなか応援まちづくり事業について」  
（㈱teco代表取締役 金野千恵さん）

④シンポジウム「こどもの居場所を中心とした地域づくりについて」

### シンポジウムパネリスト

信貴康孝<sup>しん きやすたか</sup>町長、辻和志<sup>つじ やすゆき</sup>さん（佐山おやじの会会長）、  
和田嘉敬<sup>わだ よしゆき</sup>さん（栄1・2丁目自治会）、西村菜月<sup>にしむら なつき</sup>さん・児嶋ひまり<sup>こじま</sup>さん（久御山中学校2年生）

▶申込 1月15日(木)～2月10日(火)。

電話か申込フォーム（右記QR）から

▶問合せ 子育て支援課



▲申込はこちら



## 町・府民税申告相談会

確定申告・住民税申告に先立ち、事業所得・農業所得・不動産所得のある人で収支内訳書の作成が困難な人、公的年金収入だけがある人を対象にした町・府民税申告相談会を開催します（他の収入がある人は受付できません）。

▶日時 2月2日(月)～6日(金) 午前9時～午後4時  
（正午～午後2時を除く）

▶場所 役場1階相談室2

▶定員 各10人

▶持ち物 令和7年中の収入・経費などがわかる書類

▶その他 当日受付不可。1人約30分～1時間程度。希望の時間帯がとれないときや混雑具合により予定時間が遅れることがあります。

▶申込 電話での事前申込制。収支内訳書の相談を希望する人は1月13日(火)～16日(金)、公的年金の相談を希望する人は1月19日(月)～23日(金)

▶問合せ 税務課

## お知らせ

### 1月26日は文化財防火デー

1月26日は「文化財防火デー」として、全国で文化財防火運動が展開されています。

町消防本部（署）・消防団では、1月25日(日)を中心として、文化財防火運動期間に社寺などの防火指導などを実施し、文化財の防火に努めます。

1月25日(日)午前9時30分から若宮八幡宮（佐古）で消防署と消防団による合同消防訓練を実施します。実放水訓練も行いますので、ご見学ください。

▶問合せ 消防本部

### 町議会12月会議

定例会12月会議が、12月9日～24日の会議期間で開かれ、令和7年度一般会計補正予算（第3・4号）などが可決されました。主な内容をお知らせします。

#### 人事

久御山町自治功労者として表彰礼遇することに同意されました。

▶自治功労者 松本義裕さん、中野ますみさん、田井乙美さん、神村凌三さん、今村祐嗣さん

#### 一般会計補正予算（第3・4号）

一般会計補正予算（第3号）では、1億5,056万円を増額、（第4号）では、2億1,561万円を増額し、予算総額103億4,514万円としました。

・物価高騰対策くみやま地域応援商品券発行事業（住民1人3千円分の独自商品券を発行）…5,204万円  
・水道料金基本料への補助 …3,170万円  
・物価高騰対応子育て応援手当支給事業（子ども1人2万円給付） …4,394万円  
・こども園、小・中学校給食の米価高騰対応…203万円  
・佐山小学校女子トイレ改修 …515万円  
・荒見苑2階トイレ改修設計 …244万円

### 宇治・城陽・久御山「白ばら研修会」

宇治市・城陽市・久御山町の明るい選挙推進協議会と京都府選挙管理委員会では、政治・選挙に関する研修会を開催します。

▶日時 2月12日(木)午後2時～4時  
▶場所 役場5階コンベンションホール  
▶内容 「DXが変える社会、DXで変わる政治」  
▶講師 佛教大学社会学部公共政策学科 上田道明<sup>うえだみちあき</sup>教授  
▶対象 町内在住・在学・在勤の人  
▶定員 20人（先着）  
▶申込 2月5日(木)まで。電話可  
▶問合せ 町選挙管理委員会（総務課内）

### 給与支払報告書の提出は2月2日(月)まで

令和7年中に給料や賃金などの給与を支払った事業主は、金額の多少にかかわらず、給与支払報告書を受給者の住所地（令和8年1月1日現在）の市区町村へ2月2日(月)までに提出してください。

▶問合せ 税務課

### 令和7年分の確定申告

2月16日(月)～3月16日(月)に令和7年分の確定申告の受付を役場で行います。

申告時の混雑発生を防止するため、電話での事前予約が必要です。確定申告受付期間中は町・府民税申告も電話予約が必要です。

予約受付は2月6日(金)の午前8時30分からです（土・日曜日、祝日除く）。事業所得・農業所得・不動産所得のある人は、収支内訳書・青色申告決算書を事前に作成し、持参してください。

▶問合せ 税務課

### おくやみ

山田 吉晴（東一口・80歳） 増田 勝子（市田・82歳）

巻野 進（坊之池・76歳） 松尾 樹人（栄・91歳）

西村 茂子（野村・96歳） 中島 雅代（栄・77歳）

青木 方子（田井・92歳）

（敬称略。12月受付分）

### 納期限は2月2日(月)

税や公共料金	問合せ
町・府民税（第4期）	税務課
国民健康保険税（第8期）	税務課
介護保険料（第8期）	福祉課
後期高齢者医療保険料（第7期）	国保健康課
こども園延長保育料（12月分）	子育て支援課

※税金や公共料金の納付は便利な口座振替をご利用ください。  
※税金や保険料、延長保育料、上下水道料金はコンビニエンスストアでも納付できます。税金や保険料、延長保育料は一部スマートフォン決済アプリでも納付できます。バーコード印字がない納付書は使用できません。一部の税金は、QRコードを利用した納付も可能です。詳しくは、ホームページをご確認ください。

## お知らせ

### 家族介護者交流事業

介護者同士だからわかり合える悩みなどを共有し、心身のリフレッシュを図ります。

▶日時 2月13日(金)午前10時～午後4時  
▶場所 奈良県立万葉文化館  
▶内容 社会見学と昼食交流会  
▶対象 在宅で介護を要するおおむね65歳以上の高齢者を、常時直接介護している人（事業参加に伴い、被介護者が町のデイサービスを利用する利用料は町が扶助します）  
▶費用 1,000円  
▶定員 15人（先着）  
▶申込 1月15日(木)～27日(火)までに福祉課へ。電話可  
▶問合せ 福祉課

### ひとり親家庭を励ますつどい

ひとり親家庭の新入学児童を対象に知事との交流会を開きます。

▶日時 3月1日(日)午前10時30分～午後2時  
▶場所 京都府立総合社会福祉会館ハートピア京都  
▶内容 知事と一緒にレクリエーション、記念品贈呈、昼食  
▶対象 4月に小学校に入学するひとり親家庭の児童とその保護者  
▶申込 1月30日(金)まで。下記QRかハガキに「知事と新入学児童等のつどい」参加希望、住所、電話番号、保護者名、新入学児童と同行する兄弟姉妹の名前、学年、生年月日、性別、最寄り駅、参加人数を記入し、母子家庭の人は京都府母子寡婦福祉連合会へ、父子家庭の人は京都府民生児童委員協議会（いずれも〒604-0874京都市中京区清水町375）へ  
▶問合せ 府山城北保健所福祉課 ☎0774(21)2102



▲申込はこちら

### 取扱店舗（事業者）の皆さんへ

#### 野菜のまち応援クーポン換金期限が間近です

「野菜のまち応援クーポン」の換金期限は、1月30日(金)です。期限を過ぎると換金できませんので、お早めに申請してください。

▶問合せ 産業・環境政策課

### 図書配送サービス

図書館では、障がいなどにより図書館を利用することが困難な人を対象に、自宅などへ図書の配送貸出を実施しています。

▶問合せ 図書館 ☎0774(45)0003

### ボランティア募集

図書館では、「ブックスタート」で赤ちゃんへの読み聞かせ活動に協力いただける人を募集しています。毎月1回・火曜日、3・4か月児健診時に実施しています。

▶問合せ 図書館 ☎0774(45)0003

### おにの飾りを作ろう

民生児童委員協議会では、年に3回、子育て中の家族を対象に「あそびの広場」を開催しています。今回は節分に合わせ、おにの飾り作りとお遊戯をします。一緒に楽しい時間を過ごしましょう。

▶日時 1月31日(土)午前10時～11時30分（受付は10時30分まで）  
▶場所 ゆうホール3階交遊室  
▶内容 おにの飾り作り、お遊戯  
▶対象 町内在住の就学前の幼児とその保護者  
▶定員 25人（先着）  
▶費用 無料  
▶その他 事前申込みは不要ですので、当日直接会場へお越しください。  
▶問合せ 福祉課



### 物づくり教室

▶日時 2月5日(木)午後1時30分～3時30分  
▶場所 荒見苑2階大広間  
▶内容 おひな様の壁飾り、シールタイプの貼り絵  
▶講師 田口千代子さん<sup>たぐちちよこ</sup>  
▶対象 町内在住の60歳以上の人  
▶費用 500円  
▶定員 15人（先着）  
▶申込 1月16日(金)午前10時から参加者本人が同苑へ（電話可）  
▶持ち物 ピンセット、メガネ（必要な人）  
▶問合せ 荒見苑 ☎0774(44)3405





## 町内3こども園 (敬称略)

このコーナーに掲載した作品は、ゆうホール1階で  
2月11日(水・祝)まで展示しています。

### ●みまきこども園●



評 ろうそくやいちごを飾った、  
おいしそうなケーキが描けました。

4歳児  
岡井 咲太 (坊之池)

### ●さやまこども園●



評 フルーツを盛りつけた美味しそ  
うなケーキが描けましたね。

4歳児  
今井 結秋 (佐吉)

### ●とうずみこども園●



評 かわいらしい表情のはらぺこ  
あおむしが描けました。

4歳児  
北村 愛 (米)



評 「パパお月様とって」と、お願  
いしている様子が伝わってきます。

4歳児  
二木 晴楓 (東一口)



評 大きなかぶをみんなでひっぱ  
つた楽しい様子が伝わってきますね。

4歳児  
林 空虎 (佐山)



評 遠足で行った水族館。友達と楽  
しそうに見ている様子が描けました。

4歳児  
井上 希 (佐古)



評 こびと達が楽しそうに素敵なく  
つを作る様子が描けました。

5歳児  
小寺 葵音 (大橋辺)



評 エルマーとりゅうをいろいろな  
色を使って楽しく描けました。

5歳児  
亀谷 彩心 (下津屋)



評 「ジोजオのかんむり」をさまざま  
な画材を使ってのびのび描けました。

5歳児  
藤井 愛貴 (林)



評 シクラメンの花が元気に咲く様  
子を画用紙いっぱい描けました。

5歳児  
藤村 一花 (森)



評 大きなさつま芋を、力いっぱい  
ひっぱっているのが、伝わります。

5歳児  
木村 藍華 (下津屋)



評 絵の具で大きなりゅうとエル  
マーをのびのびと描けました。

5歳児  
グライシカ (林)

## 手話で コミュニケーション

くらしの中で使う身近な手話を覚えて  
コミュニケーションしてみませんか。

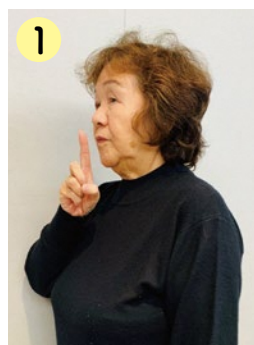
問合せ／福祉課

Lesson.64 「言う」「話す」「しゃべる」

話した言葉が口から出ている様子です。

令和7年度 手話奉仕員養成講座  
受講者 古藤 英子さん

手話は難しいけど楽しいです。頑張ります！



①人差し指を立て、口元に置く。  
②そのまま前へ出す。



久御山町公式LINE

「友達登録」をして、  
「ホッと」な情報を  
受け取りましょう。

