

お知らせ版

のってこバスが便利になります



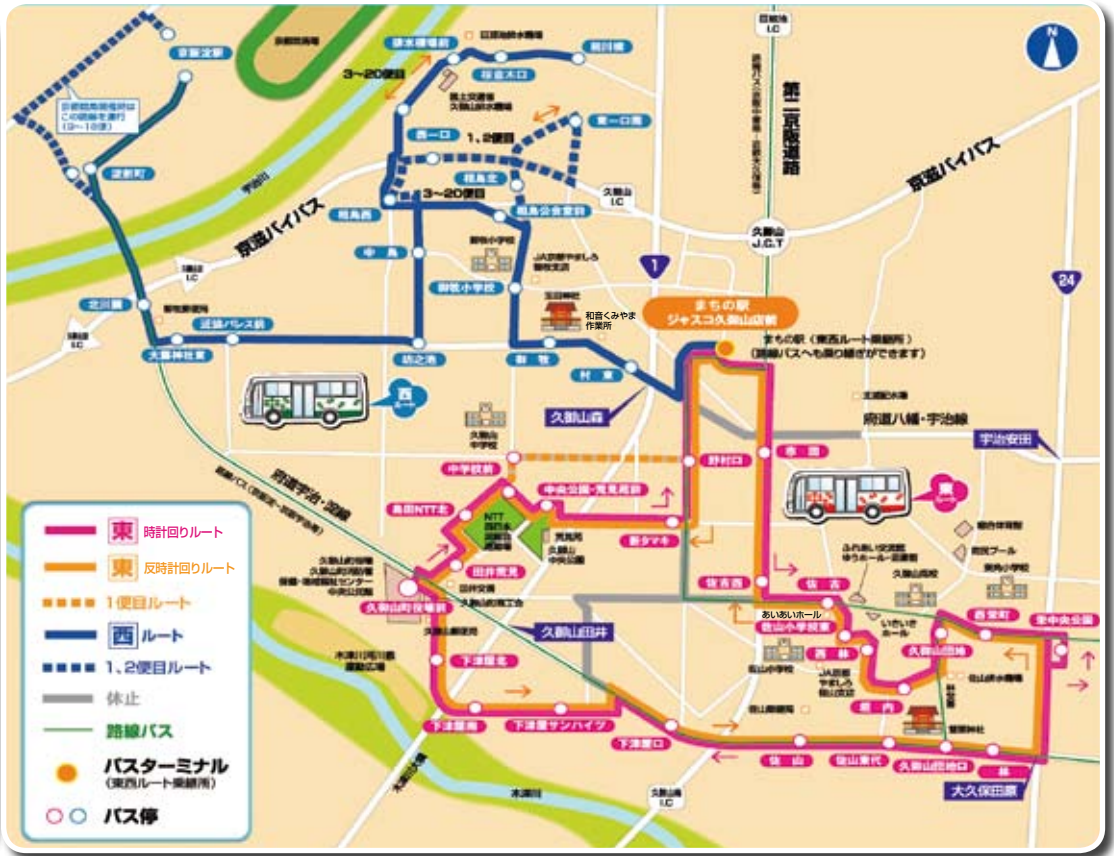
本年4月26日(月)からのってこバスの運行が新しくなります。今回の改正では、東ルートをループ状に運行し、荒見苑などの事業の開始時間に間に合うように運行時間を設定しました。また東西ルートの乗り継ぎ時

間を短縮するなど、より便利になりました。のってこバスをぜひご利用ください。

問い合わせ／都市計画課 ☎075 (631) 9966、0774 (45) 3915

新路線図

毎月最終日曜日は「バスの日」(のってこバス) 運賃無料



4月5日(月)から燃やさないごみの収集曜日を変更します

平成22年4月5日(月)から、「燃やさないごみ」の収集曜日を変更します。皆様のご協力をお願いします。

また、ペットボトルのキャップ回収を4月からおこないます。透明袋に入れて、燃やすごみの収集日に出してください。

問い合わせ／環境保全課 ☎075 (631) 9917、0774 (45) 3907

曜日	燃やさないごみ収集曜日 (4月5日(月)から)
月	松陽台、サンタウン佐山、佐山サンハイツ、大橋辺、北川顔、近協パレス、藤和田、中島、西一口、東一口、相島
火	佐古、新開地、佐山、粉池、双栗、市田、鈴間
水	東佐山団地、久御山団地
木	栄1・2丁目、栄3・4丁目、清水、ハイツ西宇治、林、西武西林、ミサワ林
金	田井、荒見、下津屋、下津屋団地、下津屋サンハイツ、島田、東島田、森、坊之池、野村、村東



第4次総合計画の

第5次実施計画を策定しました

「人輝き心和らぐ躍動のまち久御山」をめざして、町では第4次総合計画に基づき諸施策を進めています。

このほど、平成22年度から24年度にかけてのまちづくりの具体的なプランを明らかにした第5次実施計画をまとめましたので、主な施策を中心に紹介します。(○数字は、計画年度です。)

行政経営の基本姿勢

心がかようパートナーシップのまちづくり

◆自治会活動の活性化の推進

自治会活動を支援するため、町協協力費等の支給をおこなうとともに、自治会長との連携を図るため、自治会長会や自治会長サロンを開催します。

◆開かれた町政の推進

行政情報や町の話題を提供するため、「広報くみやま」の発行やホームページによる情報発信、町民カレンダーの配布などをおこないます。また、町の仕組みや事業・施策などを理解していただくため、出前講座で会合などに職員を派遣します。



◆計画的・効率的な行政の推進

効率的で持続可能な行政運営をおこなうため、「第4次行政改革大綱」に

基づき、行政改革を推進します。

まちづくりの基本施策

魅力を生み出す定住と交流の基盤づくり

◆計画的な土地利用の推進

「第4次総合計画」と「都市計画マスタープラン」に掲げている「住街区促進ゾーン」の整備を図るため、調査・検討をおこないます。

◆巡回バス交通の充実

公共交通（バス）サービスの充実のため、町内巡回バス「のつてこバス」を運行します。

◆道路管理の推進

安全で円滑な地域内交通のため、計画的な道路整備をおこないます。

〈主な整備計画〉

西一〇・島田二号線道路改良工事 ⑳～㉓

前川橋（東一〇）橋梁改良工事 ㉒～㉔

宮ノ後・北畑線他舗装改良工事 ㉓～㉔

◆公園・緑地の整備

地域の「コミュニティの場としての公園」の機能を保持するため、適正な維持管理をおこなうとともに、ふれあいスペースとしてポケットパークなどの整備をおこないます。



▲森ポケットパーク（平成19年度完成）

〈主な整備計画〉

ポケットパーク整備工事（相島地区） ㉒

◆良質な水の安定的供給

住民に良質な水の安定的な供給をおこなうため、「水道ビジョン」に基づき適切な事業運営を図ります。

〈主な整備計画〉

水道施設（浄水場）耐震補強工事 ㉒～㉔

◆下水道の整備・充実

快適で住みよい生活環境の実現のため、平成25年度を目標に、ほとんどの地域における公共下水道の整備を図ります。

〈主な整備計画〉

西一〇地区面整備 ㉒

東一〇地区面整備 ㉒～㉔

豊かな暮らしや人々の活力を創造する産業づくり

◆特産品の普及推進、販売対策強化

町特産農産物の消費拡大および農産物生産者の意欲向上、地産地消を推進するため、久御山産の「くみやまブランド」を広くPRするとともに、農産物直売所「旬菜の里」による加工品の製造に

対し補助をおこないます。

◆地域の産業活動支援

中小企業者の経営の安定を図るため、事業資金の低利融資（マル久制度）をおこなうとともに、保証料や利子の一部を補給します。



▲まちの駅での味噌づくり

◆産業拠点施設を通じて住民との交流推進

農業生産や企業のすぐれたモノづくりの技術を広く発信し、「モノづくりのまち久御山」を広くPRするため、「まちの駅クロスピアくみやま」における事業展開を図ります。

豊かな心とたくましく生きる力を育む教育のまちづくり

◆就学前教育の充実

就学前教育を充実するため、幼稚園・保育所の一体的運営をおこなうとともに、就学前教育のあり方について検討をおこないます。

◆学力の充実・向上

児童・生徒の学力充実・向上のため、小学校ではクラスを少人数に分けて授業をおこない、中学校では35人のクラス編成を進め、きめ細かな授業を展開します。また、中学生の自主的な学習支援と基礎学力向上のため、「土曜塾」

第4次総合計画の第5次実施計画を策定

をおこないます。

◆教育施設・環境の整備

小学校および中学校の快適で安全な教育環境を確保するため、校舎等の改築や耐震化をおこないます。

〈主な整備計画〉

- 久御山中学校改築 工事 ②②
- 佐山小学校北校舎 耐震補強工事 ②②～②③
- 佐山小学校体育館 耐震補強工事 ②③～②④
- 御牧小学校北校舎 耐震補強工事 ②③～②④
- 御牧小学校体育館 耐震補強工事 ②③～②④
- 東角小学校体育館 耐震補強工事 ②③～②④
- 久御山中学校体育館 耐震補強工事 ②④
- 地震補強工事 ②④



▲久御山中学校新南校舎（平成21年度完成）

◆お互いを尊重し、豊かな文化あふれる風土づくり

◆生涯学習の推進

だれもが学、ふことのできる生涯学習の機会や場所を確保するため、「生涯学習推進計画」に基づき、いきがいの大学をはじめ住民の自主的な学習活動の支援などをおこないます。

また、多様な読



▲ゆうホール

書ニースや学習活動に対応するため、図書館の蔵書の充実や公共図書館とのネットワーク化の推進をおこないます。

◆結び合いが支える福祉と健康づくり

◆子育て支援の内容充実

安心して子育てができる環境を提供するため、つどいの広場事業（あいあいサロン・みるくサロン）をはじめ、相談事業や子育てサークルの育成などの事業を、子育て支援センターあいあいホールを中心に推進します。

また、子どもの健康増進と保護者の経済的負担軽減のため、乳幼児から中学校就学前までの児童に対する、医療費の自己負担の一部を助成します。



▲あいあいホール

◆疾病を予防する保健事業の充実

妊産婦を支援するため、パパ＆ママ教室の開催や妊産婦健康診査をおこなうとともに、乳幼児の健康増進と障害の早期発見のため、乳幼児健康診査などをおこないます。

また、伝染病予防対策として各種予防接種や、がんの早期発見のための各種がん検診をおこないます。

◆介護・介護予防サービスの推進

高齢者が健康でいきいきと生活できるように、介護保険制度における居宅介護サービスをはじめとした各種サービスを提供するとともに、健康センターいきいきホールを中心とした介護予防教室などをおこないます。

◆障害者への福祉サービスの充実

障害のある人が自立した日常生活や社会生活を営むことができるよう、自立支援医療や補装具の給付などをおこなう障害者自立支援事業や、移動支援などの地域生活支援事業をおこないます。また、発達障害が見られる就学前の子どもの支援するため、親子通所訓練により発達を促す母子療育教室を開催します。

◆地域福祉の推進

地域の特性や実情をふまえ、地域福祉の推進を総合的・計画的に進めるため、町社会福祉協議会と連携するなかで「地域福祉計画」を策定します。

◆自然と人がともに生きる安全で安心な暮らしの基盤づくり

◆災害に強い基盤整備

地震による被害から住民の生命・財産を守るため、木造住宅の耐震診断や高齢者世帯を対象とした住宅内家具等の転倒防止器具取り付けの補助をおこないます。また、新たに木造耐震診断で改修の必要のある住宅を対象に補助をおこないます。

◆廃棄物の発生抑制とリサイクルの推進

環境への負荷の少ない、持続可能な循環型社会を形成するため、古紙等の集団回収事業に対する助成や家庭用生ごみ処理機購入費の補助などをおこなうとともに、資源ごみの分別収集の促進を図るための啓発をおこないます。



◆ご意見を お寄せください

久御山町第4次総合計画は、基本構想、基本計画からなり、ここで紹介した実施計画は、基本構想、基本計画の目標を実現するための具体的な施策を明らかにしたもので、向こう3か年を計画年次として、毎年ローリング方式によって見直しをおこなうながら策定しています。

そのため、計画に掲載されている内容を変更する場合があります。

実施計画に対するみなさんのご意見をお気軽に企画財政課までお寄せください。

問い合わせ／企画財政課 ☎075

(631) 9992, 0774

(45) 3304

保健予防年間日程表

町では、毎年3月末に新聞折り込みにより配布していた乳幼児健診や予防接種などの日程を記載した保健予防年間日程表を、今年から新たに作成する「町民カレンダー」に掲載し皆さんに配布します。

問い合わせ／長寿健康課☎075 (631) 9903、0774 (45) 3904

納め忘れの保険料はありますか？

後期高齢者医療保険料の支払い方法は、年金からの天引きによる特別徴収と納付書・口座振替払いによる普通徴収があります。支払い方法は、個人によって異なり、また、毎年変わることもあります。

納期限が過ぎた納め忘れの保険料がないか、今一度お確かめください。

問い合わせ／国保医療課☎075 (631) 9913、0774 (45) 3906

国民健康保険被保険者証の更新

現在お持ちの被保険者証の有効期限は、3月31日(水)までです。

3月下旬に簡易書留郵便で新しい被保険者証をお送りしますので、住所・氏名などに間違いがないかご確認ください。

問い合わせ／国保医療課

さわやかクリーンキャンペーン

町豊かな心づくり推進協議会では、3月21日(日)から28日(日)までの間、町内の環境美化運動の一つとして「さわやかクリーンキャンペーン」をおこないます。

自治会や事業所周辺などの町内の環境美化にご協力をお願いします。

問い合わせ／環境保全課☎

075 (631) 9917、0774 (45) 3907

おはなし会

図書館では、ボランティアスタッフが絵本や紙芝居を読み聞かせるおはなし会を毎月開いています。

日時／3月27日(土) 午前10時30分～11時 **場所**／ゆうホール2階お話し室 **問い合わせ**／図書館☎0774 (45) 0003



有料スポーツ施設の予約方法が変わります

4月1日(休)から、町内の有料スポーツ施設の1か月先分の予約申し込みは、総合体育館の窓口のみとなります。

ただし、総合体育館の休館日は、ゆうホールでおこないます。

予約は、午前8時45分から先着順で受け付けます。午前9時以降は、これまでどおりです。

問い合わせ／総合体育館☎0774 (44) 3700

歩こう会例会・倉敷ウォーク

瀬戸内の眺望と自然や文化史跡を訪ねるお楽しみコースです。

日程／5月13日(休)～14日(金) **行き先**／鷺羽山・倉敷・後楽園など **費用**／会員21,000円、一般23,000円、**定員**／先着45人 **申し込み・問い合わせ**／同会の信貴さん宅☎0774 (41) 7079へ。

不動産無料相談会

(社)京都府不動産鑑定士協会では、不動産鑑定士が土地の評価などに関する相談に応じる無料相談会を開きます。

日時／4月1日(休) 午前10時～午後4時(受付は、午後3時30分まで) **場所**／京都商工会議所3階第3会議室(京都市中京区烏丸通丸太町下ル)

問い合わせ／同協会☎075 (211) 7662



各種相談

★すこやか養育相談(面接相談)

3月18日(休) 午後1時～4時 各保育所 佐山☎0774 (43) 2970、御牧☎075 (631) 2475、宮ノ後☎0774 (43) 4906

※毎週木曜日の午前11時から午後4時までは、電話でのご相談も受けします。

★女性のための相談(面接・電話相談)

3月23日(火) 午前10時～午後1時

※申し込みは、面談・電話相談ともに前日までに社会教育課☎075 (631) 9980、0774 (45) 3918へ。(定員に満たない場合は当日も受け付けます)

★介護相談(町社会福祉協議会)

3月25日(休) 午後1時～4時 地域福祉センター

※電話相談も受け付けます。申し込みおよび電話相談は同協議会☎075 (631) 0022へ。

★消費生活相談(町社会福祉協議会・京都府山城広域振興局)

3月25日(休) 午後1時～4時 地域福祉センター

※電話相談も受け付けます。申し込みおよび電話相談は同協議会へ。

3月の納税



◇国民健康保険税 … 第10期

〈納期限 3月31日(水)〉

お忘れなく納付してください。

問い合わせ／税務課

古川を美しくする会の清掃日は、4月3日(土)です。
午前9時にトップワールド前に集合してください。

募 集

荒見苑写真教室

町では、高齢者を対象に写真教室を開きます。

日時／①4月13日(火) 午前9時～午後4時 ②4月21日(水) 午前10時～正午 **場所**／①彦根城方面(滋賀県) ②荒見苑 **対象**／町内在住で60歳以上の人で2日とも参加できる人 **定員**／先着30人 **費用**／1,100円(彦根城入場料含む) **申し込み・問い合わせ**／同苑へ。電話可



ひとり暮らし高齢者社会見学

町社会福祉協議会では、ひとり暮らし世帯で70歳以上の人を対象に、交流を目的に社会見学をおこないます。

日時／4月15日(木) 午前8時40分～午後5時 **行き先**／なばなの里(三重県) **対象**／町内在住で70歳以上のひとり暮らし世帯の人 ※バス停まで自力でお越しいただける人を対象とします。 **定員**／45人(申し込み多数の場合は抽選) **費用**／1,000円 **申し込み・問い合わせ**／4月7日(水)までに、地域の民生児童委員または同協議会 ☎ 075 (631) 0022 へ。

幹部候補生自衛官など

種目／①一般・技術幹部候補生 ②歯科・薬剤科幹部候補生 ③一般曹候補生 **受付期間**／4月1日(木)～5月10日(月) **対象**／①20歳以上26歳未満の人(22歳未満の人は大卒・見込み)、大学院修士学位取得者(海上技術幹部候補

生志願者は、理工学修士学位取得者に限る)および自衛官は28歳未満 ②専門の大卒・見込み 20歳以上30歳未満の人(薬剤は20歳以上26歳未満の人(薬学修士学位取得者は28歳未満)) ③18歳以上27歳未満の人 **受付・問い合わせ**／宇治地域事務所 ☎ 0774 (44) 7139 (宇治市広野町西裏100-30 コメビル2階) へ。

お知らせ

京都府知事選挙

任期満了に伴う京都府知事選挙が3月25日(木)告示、4月11日(日)投票でおこなわれます。

棄権することなく、あなたの大切な一票を投じましょう。投票日の投票時間は、午前7時から午後8時までです。

問い合わせ／町選挙管理委員会(広報行政課内) ☎ 075 (631) 9993、0774 (45) 3926



固定資産課税台帳などの縦覧

町では、課税台帳(名寄帳)の縦覧と土地・家屋価格等縦覧帳簿の縦覧をおこないます。

土地や家屋の評価額を記載した「縦覧帳簿」で、所在地別に評価額を縦覧できます。

期間中の縦覧は無料です。

縦覧期間／4月1日(木)～5月31日(月)(土曜・日曜日、祝・休日を除く) **縦覧できる人**／町の固定資産税の納税者(土地のみの納税者は土地だけ、家屋のみの納税者は家屋だけの縦覧に限られます)、相続人(戸籍謄本などが必要)、

納税管理人、代理人(委任状が必要) **縦覧に必要なもの**／運転免許証、納税通知書など本人確認のできる書類

問い合わせ／税務課 ☎ 075 (631) 9926、0774 (45) 3908

児童手当などの届け出

児童手当を受給している人で、会社を退職し、厚生年金受給者(被用者)でなくなったときは、速やかに受給事由消滅届または加入年金変更届を提出してください。

提出が遅れると被用者でなくなった月の翌月以降分について、返還していただくことがあります。

また、受給者が新たに就職し、厚生年金や共済年金の資格を取得したときも届けが必要です。

問い合わせ／社会福祉課 ☎ 075 (631) 9902、0774 (45) 3902

体力テスト

いきいきホールでは、バランスや柔軟性、握力など6つの簡単な体力測定をおこないます。

その結果をもとに皆さんの体に合った運動などを専門のスタッフが紹介します。申し込みはいりません。動きやすい服装でお越しください。

日時／3月22日(木)・24日(水)～28日(日) 午前10時～午後8時 **対象**／町内在住で40歳以上の人 **問い合わせ**／同ホール ☎ 0774 (41) 3466



毎週月・木曜日 午前10時20分と午後5時から「久御山町だより」を放送しています。





町立3保育所 (敬称略)

1歳児 田丸 誠也 (藤和田)



評 ぐるぐる元気いっぱい、線や丸をたくさん描きましたね。

2歳児 福田 夢音 (下津屋)



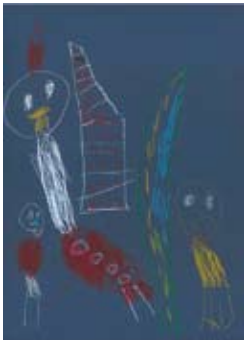
評 いろんな表情があって、今にも楽しそうな家族の会話が聞こえてきそうですね。妹の笑顔も素敵です。

3歳児 内田 彩姫 (東一口)



評 動物園で楽しかった様子が伝わってきます。長い首のキリンや大きな体のぞうも楽しそうですね。

評 クリスマスマスツリーや大きなクリスマスケーキなど、楽しかったクリスマス会がよく伝わってきます。白いおひげのサンタクロースが印象的です。



4歳児 翁長 柊翔 (藤和田)

1歳児 松宮 翔大 (下津屋)



評 大きく腕を動かしてぐるぐるぐる。いろいろな色のクレパスを使って楽しんで描きました。

2歳児 福岡 晴斗 (佐山)



評 大きな丸、小さな丸が、しっかり描けるようになりました。豆まきで見た青鬼と赤鬼かな？角もあって強そうですね！

3歳児 中村 花菜 (佐山)



評 大好きなおひなさまとおだりさま。とても可愛いく描きました。ぼんぼりやももの花もお飾り出来ましたね。

4歳児 部谷 華 (佐古)



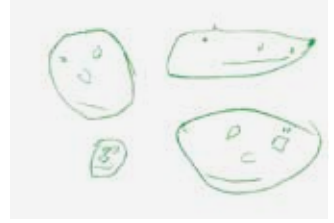
評 お話の絵「てぶくろ」を描きました。大きなてぶくろの中にいろいろな動物が大きく描きましたね。

1歳児 安藤 亘佑 (栄)



評 力強くのびのびと描けていますね。画用紙いっぱいのぐるぐるがとても楽しそうです。

2歳児 今井 陽太 (林)



評 笑顔いっぱいの仲良し家族が描けましたね。

3歳児 小林 修生 (林)



評 大好きなお母さんが描けました。大きなお目めでかわいいね！

4歳児 木下 寧音 (佐山)



評 消防自動車の絵を描きました。火事を消している消防士さんや救急車などイメージをふくらませて、画面いっぱい描けましたね。

2月受付分 (敬称略)

地区名	亡くなった人	年齢
佐古	山村 喜一	76歳
林	中田 武男	68歳
下津屋	朝子八重子	86歳

お問い合わせ/都市計画課 ☎075-774-3001 (60) ☎075-774-3001-5

助成額/2,500円を限度として、バスカード等の購入代金の半額

対象者/平成21年4月1日現在で70歳以上の住民

身元証明書と印鑑をお持ちのうえ、都市計画課までお越しください。

平成21年度分の助成金申請は、3月31日で終了しますので必要なのは早めに申請してください。

平成21年度
バスカード等
購入高齢者助成金制度
締切 3月31日